

**МИНИСТЕРСТВО НАУКИ И ВЫСШЕГО ОБРАЗОВАНИЯ  
РОССИЙСКОЙ ФЕДЕРАЦИИ**  
Федеральное государственное бюджетное образовательное учреждение  
высшего образования  
**«МОСКОВСКИЙ ГОСУДАРСТВЕННЫЙ УНИВЕРСИТЕТ  
ТЕХНОЛОГИЙ И УПРАВЛЕНИЯ ИМЕНИ К.Г. РАЗУМОВСКОГО  
(ПЕРВЫЙ КАЗАЧИЙ УНИВЕРСИТЕТ)»**

Принято на заседании  
Ученого совета ФГБОУ ВО  
«МГУТУ им. К.Г. Разумовского (ПКУ)»  
«14» апреля 2022 г.  
(протокол № 8)

Утверждаю  
И.о. директора ЛКИТУ (филиал)  
ФГБОУ ВО  
«МГУТУ им. К.Г. Разумовского  
(ПКУ)» В.С. Зияутдинов  
«14» апреля 2022 г.



**ОТЧЕТ  
О РЕЗУЛЬТАТАХ САМООБСЛЕДОВАНИЯ  
Липецкого казачьего института технологий и управления  
(филиал)  
федерального государственного бюджетного  
образовательного учреждения высшего образования  
«Московский государственный университет  
технологий и управления имени К.Г. Разумовского  
(Первый казачий университет)»**

ДОКУМЕНТ ПОДПИСАН  
ЭЛЕКТРОННОЙ ПОДПИСЬЮ

Сертификат 00FC46726F6646BA57A8BF41250C27A2B7  
Владелец Зияутдинов Владимир Сергеевич  
Действителен с 31.05.2022 по 24.08.2023  
Выдан Казначейство России

г. Липецк 2022 год

## Содержание

Введение.....	4
1. Организационно-правовое обеспечение образовательной деятельности и система управления.....	5
1.1. Организация управления .....	5
1.2. Структурные подразделения, обеспечивающие учебный процесс и научно-исследовательскую деятельность.....	8
2. Структура подготовки обучающихся.....	12
2.1. Развитие реализуемых специальностей и направлений подготовки .....	12
2.2. Обобщенная характеристика структуры подготовки обучающихся .....	13
2.3. Контингент обучающихся .....	17
3. Содержание подготовки обучающихся .....	20
3.1. Структура и содержание образовательных программ .....	20
3.2. Информационно-методическое обеспечение учебного процесса.....	23
3.2.1. Научно-техническая библиотека .....	23
3.2.2. Издательская деятельность .....	25
3.2.3 Программно-информационное обеспечение учебного процесса.....	26
3.3 Организация учебного процесса.....	28
3.3.1. Автоматизация управления учебным процессом и деятельностью филиала в целом.....	30
3.3.2. Ориентация учебного процесса на практическую деятельность .....	31
3.3.3. Научно-методическая работа.....	33
4. Качество подготовки обучающихся.....	35
4.1. Уровень требований при конкурсном отборе абитуриентов.....	35
4.2. Подготовленность выпускников к выполнению требований ФГОС.....	37
4.2.1. Промежуточная аттестация студентов.....	37
4.2.2. Проверка остаточных знаний.....	39
4.2.3. Итоговая аттестация выпускников.....	40
4.2.4 Разработка внутривузовской системы контроля качества подготовки обучающихся .....	41
4.3. Востребованность выпускников, их профессиональное продвижение .....	43
5. Система управления качеством образования и ее эффективность .....	45
6. Условия реализации образовательных программ.....	47

6.1. Кадровое обеспечение образовательного процесса .....	47
6.2. Международное сотрудничество.....	49
6.3. Воспитательная деятельность.....	50
6.4. Материально-техническое обеспечение .....	59
6.4.1. Обеспеченность аудиторным фондом .....	59
6.4.2. Спортивно-оздоровительная деятельность .....	60
6.4.3. Медицинское обслуживание.....	61
6.4.4. Организация питания.....	62
6.4.5. Социальные вопросы .....	62
6.5. Финансовая деятельность.....	63
6.6. Общая оценка условий проведения образовательного процесса.....	64
7. Научно-исследовательская работа .....	65
7.1. Общие положения научно-исследовательской деятельности .....	65
7.2. Состояние и динамика развития основных научных направлений .....	66
7.3. Структура НИР и исполнители.....	68
7.4. Основные направления НИР в рамках ОПОП .....	69
7.5. Научно-исследовательская работа студентов (НИРС).....	70
7.6. Основные достижения в научно-исследовательской деятельности .....	71
8. Дополнительное профессиональное образование .....	71
9. Условия обучения в филиале лиц с овз и инвалидностью.....	75
10. Приоритеты развития филиала.....	78
11. Показатели деятельности образовательной организации высшего образования, подлежащей самообследованию .....	80
12. Заключение.....	87

## Введение

Самообследование Липецкого института технологий и управления (филиал) федерального государственного бюджетного образовательного учреждения высшего образования «Московский государственный университет технологий и управления имени К.Г. Разумовского (Первый казачий университет)» (далее – институт) проведено в марте 2022 г. в соответствии с приказами Министерства образования и науки Российской Федерации от 14.06.13 г. № 462 «Об утверждении Порядка проведения самообследования образовательной организацией», от 10 декабря 2013 г. №1324 «Об утверждении показателей деятельности образовательной организации, подлежащей самообследованию», Методикой расчета показателей деятельности образовательной организации высшего образования, подлежащей самообследованию, утвержденной Минобрнауки России 30 марта 2018 г. №ИК-136/05 вн.

Самообследование проведено на основании приказа ректора «О подготовке отчета о самообследовании за 2021 календарный год (филиалы)» от 16.03.2022 г. №127-д.

Целью проведения самообследования является проведение ежегодной внутренней оценки деятельности института.

Для проведения самообследования в институте была создана комиссия в следующем составе:

Покидов М.Г., директор – председатель комиссии;

Якунина В.Н., заместитель директора по учебной работе;

Зияутдинов В.С., заместитель директора по научно-исследовательской работе;

Зубрилин Н.Ф., заместитель директора по информационным технологиям и инноватике;

Бирюкова Н.А., главный бухгалтер;

Долматова Н.М., специалист по кадрам.

Для проведения самообследования комиссия была обеспечена необходимыми нормативными и методическими материалами. В процессе самообследования была проведена оценка образовательной деятельности, содержания и качества подготовки обучающихся, организации учебного процесса, востребованности выпускников, качества кадрового, учебно-методического, библиотечно-информационного обеспечения, материально-технической базы, функционирования внутренней системы оценки качества образования, анализ мониторинговых показателей деятельности организации.

В процессе работы проведен анализ содержания, уровня и качества подготовки бакалавров по профессиональным образовательным программам, проанализировано их соответствие требованиям ФГОС.

Комиссия рассмотрела представленные отчеты о самообследовании руководителей структурных подразделений и на их основе подготовила отчет о самообследовании деятельности института.

# **1. Организационно-правовое обеспечение образовательной деятельности и система управления**

## **1.1. Организация управления**

Липецкий казачий институт технологий и управления (филиал) федерального государственного бюджетного образовательного учреждения высшего образования «Московский государственный университет технологий и управления имени К.Г. Разумовского (Первый казачий университет)» является структурным подразделением федерального государственного бюджетного образовательного учреждения высшего образования «Московский государственный университет технологий и управления имени К.Г. Разумовского (Первый казачий университет)» и обеспечивает осуществление образовательной, научной и иной деятельности.

Полное наименование: Липецкий казачий институт технологий и управления (филиал) федерального государственного бюджетного образовательного учреждения высшего образования «Московский государственный университет технологий и управления имени К.Г. Разумовского (Первый казачий университет)».

Сокращенное наименование: ЛКИТиУ (филиал) ФГБОУ ВО «МГУТУ им. К.Г. Разумовского» (ПКУ)».

Местонахождение: 398006, Липецкая область, город Липецк, улица Краснознаменная, владение 4.

Телефон/факс: (4742)73-16-36

E-mail: lipetsk@mgutm.ru;

Сайт: www.mgutu48.ru

Липецкий казачий институт технологий и управления (филиал) федерального государственного бюджетного образовательного учреждения высшего образования «Московский государственный университет технологий и управления имени К.Г. Разумовского (Первый казачий университет)» (далее по тексту – институт) создан приказом Министерства общего и профессионального образования РФ от 06.08.1998 г. № 2131, как филиал Московского государственного заочного института пищевой промышленности в г. Липецке.

В связи с переименованием Университета филиал приказом Министерства образования РФ от 30.9.1999 г. № 436 переименован в филиал Московской технологической академии в г. Липецке.

Приказом Министерства образования от 12.02.2004 г. № 601 переименован в филиал ГОУ ВПО «Московский государственный университет технологий и управления» в г. Липецке.

Приказом Министерства образования и науки РФ от 19.10.2010 г. № 1044 переименован в филиал ФГОУ ВПО «Московский государственный университет технологий и управления имени К.Г. Разумовского» в г. Липецке.

Приказом Министерства образования и науки РФ от 23.05.2011 г. № 1692 переименован в филиал ФГБОУ ВПО «Московский государственный университет технологий и управления имени К.Г. Разумовского» в г. Липецке.

Приказом Министерства образования и науки РФ 26.05.2014 г. № 587

переименован в филиал ФГБОУ ВО «Московский государственный университет технологий и управления имени К.Г. Разумовского (Первый казачий университет)» в г. Липецке.

Приказом Министерства образования и науки РФ 06.05.2015 г. № 477 переименован в Липецкий казачий институт пищевых технологий (филиал) федерального государственного бюджетного образовательного учреждения высшего образования «Московский государственный университет технологий и управления имени К.Г. Разумовского (Первый казачий университет)».

Приказом Министерства образования и науки РФ 05.04.2016 г. № 372 переименован в Липецкий казачий институт технологий и управления (филиал) федерального государственного бюджетного образовательного учреждения высшего образования «Московский государственный университет технологий и управления имени К.Г. Разумовского (Первый казачий университет)».

Институт создается и переименовывается учредителем Университета. Функции и полномочия учредителя Университета осуществляет Министерство науки и высшего образования Российской Федерации.

Место нахождения учредителя: 125993, город Москва, улица Тверская, дом 11.

Институт, как обособленное подразделение зарегистрирован в налоговом органе в соответствии с законодательством Российской Федерации. Выдано Уведомление о постановке на учет Российской организации в налоговом органе в Инспекции ФНС по Октябрьскому району г. Липецка – КПП 482443001.

Институт в своей деятельности руководствуется Конституцией Российской Федерации, федеральными законами, актами Президента Российской Федерации, Правительства Российской Федерации, Учредителя, в том числе Федеральным законом от 29.12.2012 г. №273-ФЗ «Об образовании в Российской Федерации», иными нормативными и локальными актами, Уставом ФГБОУ ВО «МГУТУ им. К.Г. Разумовского (ПКУ)», Положением о Липецком казачьем институте технологий и управления (филиал) федерального государственного бюджетного образовательного учреждения высшего образования «Московский государственный университет технологий и управления имени К.Г. Разумовского (Первый казачий университет)».

Общее руководство деятельностью института осуществляет выборный представительный орган – Ученый совет института.

Непосредственное управление деятельностью института осуществляет директор, который назначается приказом ректора. Действуя по доверенности, выданной ректором Университета, в соответствии с законодательством Российской Федерации, директор несет персональную ответственность перед коллективом института, Университетом, Министерством науки и высшего образования РФ за результаты деятельности института.

В компетенцию директора института входит представление интересов института в государственных и муниципальных органах, с физическими и юридическими лицами, руководство образовательной, научной, производственной, хозяйственной и финансовой деятельностью института в соответствии с действующим законодательством РФ.

Ряд принципиально важных вопросов, затрагивающих интересы всего или

большей части трудового коллектива и обучающихся, либо связанных с определением перспективных направлений деятельности института, решается коллегиально.

В перечень документов, на основании которых институт осуществляет свою деятельность, входят:

- Устав ФГБОУ ВО «МГУТУ им. К.Г. Разумовского (ПКУ)», утвержденный приказом Министерства науки и высшего образования Российской Федерации от 22 октября 2018 г. № 788;

- Лицензия серии 90Л01 № 0008109, регистрационный № 1125, выданная Федеральной службой по надзору в сфере образования и науки 10 ноября 2014 г. на осуществление образовательной деятельности по направлениям подготовки, указанным в Приложении № 8.8. Срок действия – бессрочно;

- Свидетельство о государственной аккредитации, серия 90А01 № 0003138, регистрационный № 2984 от 23.01.2019 г. (Приложение №2), выданное Федеральной службой по надзору в сфере образования и науки. Срок действия – до 23.01.2025 г.;

- законодательные и нормативные акты Правительства Российской Федерации, относящиеся к деятельности высших учебных заведений;

- нормативно-распорядительные акты Министерства науки и высшего образования РФ;

- решения Ученого совета Университета;

- решения Ученого совета института;

- приказы, распоряжения ректора Университета;

- приказы, распоряжения директора института.

В соответствии с Уставом ФГБОУ ВО «МГУТУ им. К.Г. Разумовского (ПКУ)» институт не является юридическим лицом, но имеет печать, штампы и бланки со своим наименованием.

Правовой статус, функции и полномочия института определены в Положении о Липецком казачьем институте технологий и управления.

Ученый Совет института создается решением Учёного совета Университета. Порядок создания и деятельности, состав и полномочия Ученого совета института определяются Положением об Ученом совете института. Основными задачами Учёного совета являются определение текущих и перспективных направлений деятельности, объединение усилий руководства института, научно-педагогических работников, учебно-вспомогательного персонала в целях подготовки специалистов, отвечающих современным требованиям, а также координация учебной, учебно-методической, научно-исследовательской и воспитательной деятельности института.

Решения Учёного совета являются обязательными для всех сотрудников института. Ученый совет ведет работу в соответствии с планом заседаний на учебный год. Заседания проводятся открыто, гласно, информация по их итогам размещается на сайте. Анализ протоколов заседаний за отчетный период свидетельствует о том, что в рамках своей компетенции Ученый совет рассматривал вопросы оптимизации организационного, ресурсного и кадрового

обеспечения основных направлений деятельности института в условиях возрастающей конкуренции на рынке образовательных услуг и сложной эпидемиологической обстановки, вопросы интенсификации научно-исследовательской работы, обновления тематики научных исследований и повышения их капитализации; обсуждал проблемы увеличения доходности дополнительного профессионального образования и повышения качества дополнительных образовательных услуг, обеспечения безопасности и достаточной оснащенности рабочих мест руководителей, преподавателей и сотрудников, обновления содержания и организационных форм воспитательной и социальной работы со студентами; анализировал промежуточные итоги финансово-экономической деятельности института, выполнение плана приема на реализуемые направления подготовки высшего и профессионального образования, а также результаты итоговой аттестации выпускников; не оставлял без внимания вопросы дальнейшего развития кластера непрерывного казачьего образования и укрепления связи с казачьими обществами, повышения квалификации научно-педагогических работников, организации профориентационной работы.

Состав Ученого совета института обновляется, в него входят научно-педагогические работники филиала, сотрудники и представители сторонних организаций: работодатели, представители казачества, органов исполнительной власти области, РПЦ, председатель студенческого Совета.

Система управления институтом строится на принципах сочетания единоначалия и коллегиальности в принятии стратегических решений; соблюдения норм и правил внутреннего трудового распорядка преподавателей и сотрудников, внутреннего распорядка обучающихся, для обеспечения исполнительской дисциплины руководителей и работников структурных подразделений и прав и обязанностей обучающихся.

Нормативно-правовая база актуализирована, система управления соответствуют предъявляемым требованиям.

В институте имеются планы работы по основным направлениям деятельности.

## **1.2. Структурные подразделения, обеспечивающие учебный процесс и научно-исследовательскую деятельность**

В организационную структуру института включены следующие структурные блоки: администрация, бухгалтерия, отделы, библиотека, факультеты, кафедры, лаборатории.

Два факультета ведут подготовку по программам высшего образования и один – по программам среднего профессионального образования.

Три кафедры являются основной учебно-научной структурной единицей института, осуществляющей учебную, воспитательную и научную деятельность.

Структура института, состав работников, а также условия оплаты их труда определяются штатным расписанием и утверждаются ректором Университета.

Директор осуществляет непосредственное управление институтом через своих заместителей, начальников отделов, деканов и заведующих кафедрами.



Заместитель директора института по учебной работе отвечает за организацию учебного процесса, учебно-методическое обеспечение, планирование и мониторинг учебного процесса, формирование учебной нагрузки научно-педагогические работники, за выполнение требований образовательных стандартов высшего образования. Также курирует работу учебного отдела, факультетов, кафедр, библиотеки. Координирует деятельность подразделений по вопросам учебной и методической работы, содержания и организации образовательного процесса.

Все составляющие управления образовательным процессом от приемной кампании до государственной итоговой аттестации собраны в основных профессиональных образовательных программах (далее – ОПОП) и образовательных программах СПО (ОП). По направлениям подготовки высшего образования - программам бакалавриата утверждены руководители ОПОП, которые являются ответственными за организацию работы по проектированию и реализации ОПОП, обеспечивают взаимодействие с работодателями и содействие трудоустройству выпускников.

Заместитель директора по научной работе совместно с деканами и заведующими кафедрами руководит научной и научно-исследовательской работой, организует научные конференции студентов и преподавателей.

Заместитель директора по информационным технологиям и инновациям обеспечивает техническое сопровождение официального сайта института в информационно-телекоммуникационной сети "Интернет", организует работу по созданию, внедрению, сопровождению и развитию информационных систем, технологий и инноваций в органах управления и структурных подразделениях института, выполняет работы по эксплуатации, администрированию и модернизации информационно-технологической инфраструктуры института, руководит отделом информационных технологий.

Главный бухгалтер отвечает за финансово-хозяйственную деятельность института в соответствии с Положением об институте, Коллективным договором Университета, за предоставление отчетности в установленные законодательством РФ и Университетом сроки. Институт самостоятельно осуществляет финансово-хозяйственную деятельность в рамках Положения об институте и доверенности, выданной директору.

Деканы и заведующие кафедрами подчиняются непосредственно заместителю директора по учебной работе и в своей деятельности руководствуются Положениями о факультете и о кафедре. Совместно организуют учебный процесс, учебно-методическое обеспечение, планирование и мониторинг учебного процесса, обеспечивают проведение социальной и воспитательной работы во внеаудиторное время.

Специалист по кадрам организует работу с кадрами в соответствии с действующим трудовым законодательством Российской Федерации, Положением об отделе кадров. Совместно с заместителем директора по учебной работе, деканами факультетов и заведующими кафедрами организует подбор и расстановку преподавательских кадров, ведет работу по заключению трудовых

договоров, отслеживает акты выполненных работ, обеспечивает связь и взаимодействие с военным комиссариатом Липецкой области.

На рисунке 1 представлена организационная структура института.

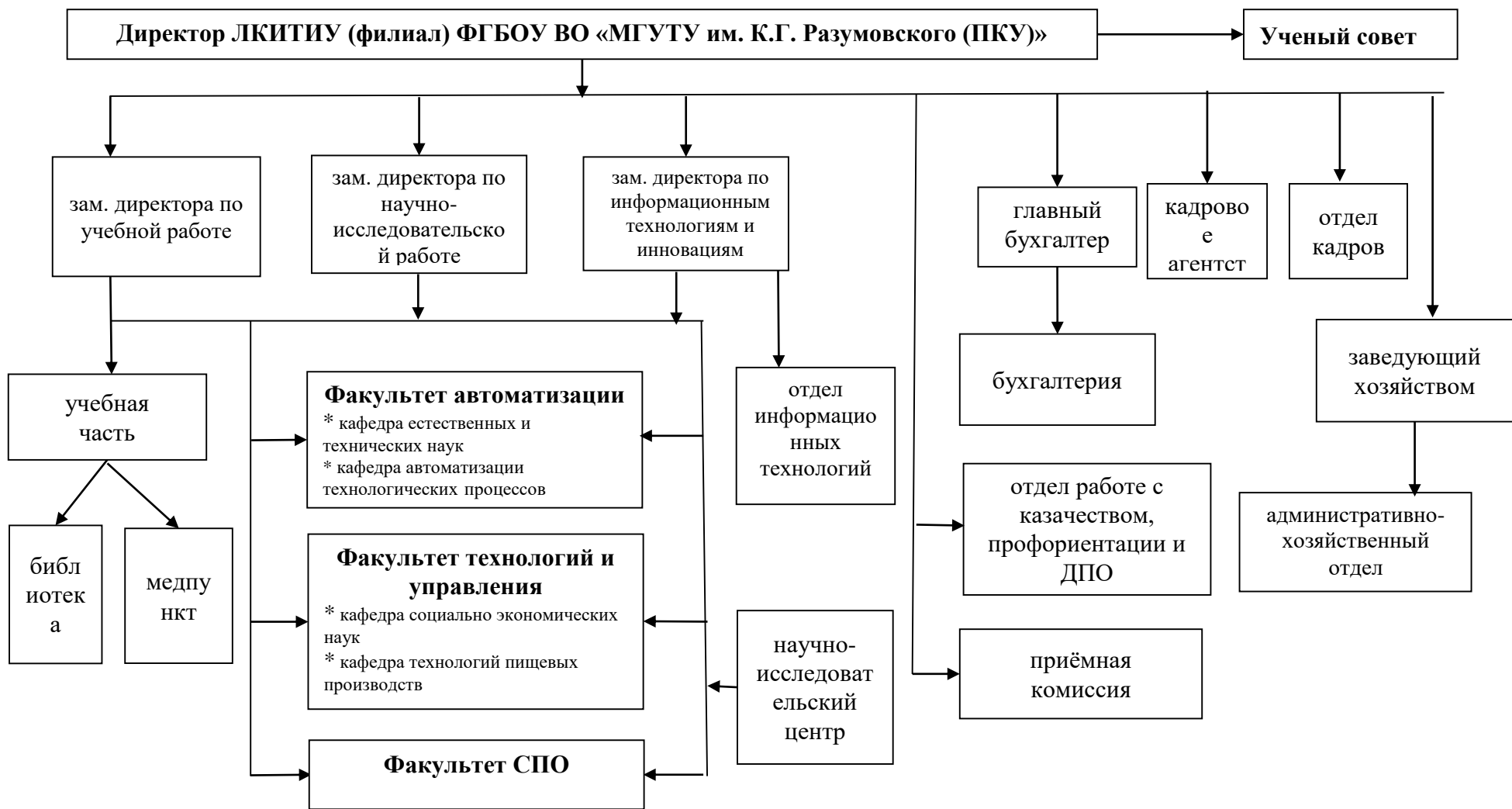


Рисунок 1 – Организационная структура института

Структурные подразделения института создаются, реорганизируются и ликвидируются приказом ректора университета. Статус и функции структурных подразделений определяются соответствующими положениями, которые утверждаются директором.

Образовательные программы реализуются факультетами автоматизации, технологий и управления, СПО и кафедрами естественных технических наук, социально-экономических наук и технологий пищевых продуктов.

Делопроизводство во всех структурных подразделениях ведется в соответствии с номенклатурой дел. Разработанная в институте нормативная и организационно-распорядительная документация не противоречит действующему законодательству.

Подбор научно-педагогических работников осуществляется на конкурсной основе. Планирование работы кафедр охватывает организационную, учебную, методическую, научно-исследовательскую, воспитательную и другие виды работ.

Организация деятельности всех структурных подразделений носит планомерный характер, осуществляется на основании соответствующих положений и должностных инструкций работников, которые обеспечивают управление персоналом, взаимодействие и согласованность в работе. Положения и должностные инструкции утверждаются директором и периодически актуализируются. Положения о структурных подразделениях и должностные обязанности различных категорий сотрудников (заместителей директора, заведующих кафедрами, начальников отделов, сотрудников, преподавателей) разработаны, утверждены в установленном порядке. Положения об основных направлениях деятельности разработаны и имеются в наличии.

В структуру института в зависимости от решаемых задач, связанных с его развитием, вносятся изменения: реорганизируются существующие подразделения, создаются новые. В целом структура и система управления институтом соответствуют требованиям Устава университета, целям, задачам и содержанию его деятельности.

## **2. Структура подготовки обучающихся**

### **2.1. Развитие реализуемых специальностей и направлений подготовки**

Институт подтверждает свою готовность к изменениям региональной экономики через расширение спектра образовательных программ, ориентированных на приоритетные направления развития и реализацию образовательных программ в партнерстве с профессиональными сообществами и работодателями, а также ежегодное обновление перечня направлений подготовки и содержания основных и дополнительных образовательных программ, обновление форм и технологий образовательного процесса.

Институт осуществляет подготовку кадров с высшим образованием – бакалавров по направлениям подготовки, отвечающим образовательным потребностям граждан и социально-экономическим интересам региона.

За все время существования институтом подготовлено и выпущено около 8200 специалистов с высшим образованием.

Основными направлениями совершенствования подготовки специалистов с высшим образованием являются:

- использование инновационных методов обучения;
- внедрение в учебный процесс инновационных достижений ученых вуза;
- научно-исследовательская деятельность студентов под руководством преподавателей, как неотъемлемая часть учебного процесса;
- развитие практической направленности подготовки обучающихся.

В соответствии с концепцией подготовки обучающихся в институте создан кластер непрерывного технологического образования.

В течение 2021 г. разработаны новые и актуализированы действующие основные профессиональные образовательные программы (далее ОПОП) по реализуемым профилям подготовки студентов.

Расширенный спектр реализуемых направлений подготовки по образовательным программам высшего образования и дополнительным профессиональным программам позволяет гибко реагировать на изменения рынка труда, требования работодателей, что является ключевым фактором дальнейшего трудоустройства выпускников института.

С 2021 года институт осуществляет подготовку кадров по специальностям среднего профессионального образования, входящих в ТОП – 50 специальностей России.

## **2.2. Обобщенная характеристика структуры подготовки обучающихся**

Структура подготовки бакалавров включает освоение:

- общекультурных и универсальных компетенций;
- общепрофессиональных компетенций;
- профессиональных компетенций по видам деятельности.

Образовательный процесс в институте ведется по очной, очно-заочной и заочной формам обучения с нормативными сроками, установленными в федеральных государственных образовательных стандартах. В целях реализации индивидуальных способностей студентов реализуется индивидуальное обучение студентов по индивидуальным учебным планам, в том числе ускоренное.

Структура подготовки специалистов среднего звена включает освоение:

- общих компетенций;
- профессиональных компетенций.

Образовательный процесс в институте ведется по очной форме обучения с нормативными сроками, установленными в федеральных государственных образовательных стандартах СПО.

Структура образовательного процесса состоит из следующих основных элементов:

- учебных занятий в форме лекций, семинаров, практических и лабораторных работ, консультаций (групповых и индивидуальных);

- самостоятельной работы студентов (в том числе и под руководством преподавателей);
- сдачи зачетов и экзаменов;
- различных видов практик;
- подготовки выпускных квалификационных работ;
- государственной итоговой аттестации.

В 2021 г. в институте продолжено развитие технологий проектного обучения, в рамках которого студентам высшего образования предоставлена возможность участвовать в выполнении реальных практических проектов по заказам предприятий-партнеров.

Организация образовательного процесса, начало и окончание учебного года, продолжительность и сроки обучения по соответствующим направлениям подготовки регламентируются календарным учебным графиком, рабочим учебным планом. По окончании обучения выпускникам присваивается квалификация, соответствующая ФГОС.

По окончании обучения выпускникам присваивается квалификация, соответствующая ФГОС.

Институт в 2021 г. реализовал 6 основных профессиональных образовательных программ высшего образования, в том числе 6 программ бакалавриата, объединенных в 3 укрупненные группы по профилям обучения и 2 программы СПО (таблица 1).

Таблица 1 – Перечень направлений подготовки.

Код	Направления подготовки	Направленность (профиль)
<b>Высшее образование</b>		
15.00.00	<b>МАШИНОСТРОЕНИЕ</b>	
15.03.04	Автоматизация технологических процессов и производств	Автоматизация технологических процессов и производств в пищевой промышленности и отраслях агропромышленного комплекса
		Автоматизация технологических процессов и производств в промышленности
19.00.00	<b>ПРОМЫШЛЕННАЯ ЭКОЛОГИЯ И BIOTEХНОЛОГИИ</b>	
19.03.02	Продукты питания из растительного сырья	Технология консервов и пищевых концентратов
		Технология хлеба, кондитерских и макаронных изделий
19.03.03	Продукты питания животного происхождения	Технология мясных и молочных продуктов
19.03.04	Технология продукции и организация общественного питания	Технология и организация ресторанного сервиса
		Технология и организация предприятий питания
		Технология и организация индустрии питания
38.00.00	<b>ЭКОНОМИКА И УПРАВЛЕНИЕ</b>	

38.03.01	Экономика	Экономика предприятий пищевой промышленности
38.03.07	Товароведение	Товароведная оценка качества товаров на этапах товародвижения, хранения и реализации
<b>Среднее профессиональное образование</b>		
09.02.07	Информационные системы и программирование	
10.02.05	Обеспечение информационной безопасности автоматизированных систем	

Контингент обучающихся ВО составил 960 человек. На бюджетной основе обучается 147 человек, т.е. 15,1% контингента. Большинство бюджетных мест предоставлено студентам специальностей технологического менеджмента – 94 или 64%.

Всего очную образовательную программу ВО осваивают 41 человек, т.е. 4,2% от общего контингента.

В 2021 году институтом был осуществлен прием абитуриентов по программам СПО по следующим специальностям:

09.02.07 Информационные системы и программирование.

10.02.05 Обеспечение информационной безопасности автоматизированных систем.

Все абитуриенты были зачислены на договорной основе на очную форму обучения.

Созданные в институте организационные условия ведения образовательного процесса, позволят в перспективе расширить обучение по очной форме.

Распределение по направлениям подготовки, специальностям и курсам обучения представлено в таблице 2.

Таблица 2- Распределение контингента по направлениям подготовки, специальностям и курсам

Направление (специальность), форма обучения	Курс					Всего
	1	2	3	4	5	
15.03.04, о-з	92	102	96	56	55	402
15.03.04, з	30	20	21	35	36	133
19.03.02, з			7			7
19.03.03, о	10	5	4	11		30
19.03.03 з	1	14	4	25	8	51
19.03.04, о			5	3		8
19.03.04, о-з	19		15	16	12	62
19.03.04, з	2	13	8	15	15	51
38.03.01, о			5			5
38.03.01, о-з	34	26	37	14	14	125
38.03.01, з			19	32	9	60

38.03.07, з					5	5
Итого ВО:	177	180	221	207	154	960
09.02.07, о	3					3
10.02.05, о	9					9
Всего:	188	180	221	207	154	972

Следует отметить, что в течение последних лет происходит планомерное увеличение востребованности технических специальностей для технологических процессов и производств укрупненной группы 15.00.00. Машиностроение.

Соотношение контингента по формам обучения в разрезе направлений подготовки и специальностей представлено на рис. 2.

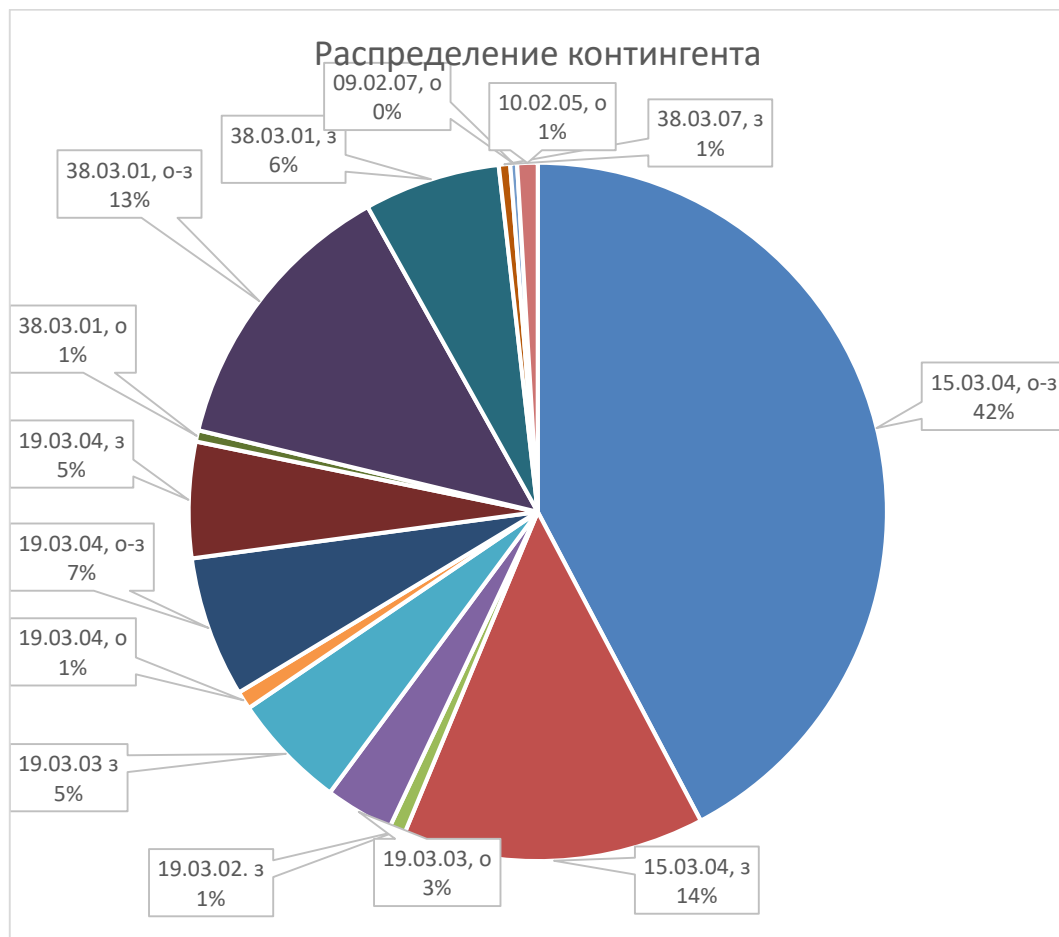


Рисунок 2 – Структура контингента по направлениям подготовки



### 2.3. Контингент обучающихся

Институт осуществлял приём абитуриентов по конкурсу аттестатов, результатам ЕГЭ и по результатам вступительных испытаний, форма которых определена Университетом. Исходя из этого, проводились вступительные экзамены в соответствии с утвержденным расписанием. Общий набор в 2021 году составил 206 человек, в том числе 161 человек поступили на технологические и технические направления подготовки, что составляет 87%.

Как видно из таблицы 3 и диаграммы 3, сохраняется достаточно высокий рейтинг направлений подготовки укрупненной группы 15.00.00. Машиностроение.

Таблица 3 – Динамика приема в институт, 2018-2021 гг.

Основная образовательная программа	2018	2019	2020	2021
<b>Высшее образование</b>				
Заочная форма обучения				
15.03.04 Автоматизация технологических процессов и производств	29	30	60	38
19.03.02 Продукты питания из растительного сырья	1	3	1	
19.03.03 Продукты питания животного происхождения	25	3	16	
19.03.04 Технология продукции и организация общественного питания	9	6	6	
38.03.01 Экономика	22	19	14	
38.03.07 Товароведение				
Очно-заочная форма обучения				
15.03.04 Автоматизация технологических процессов и производств	68	59	76	93
19.03.04 Технология продукции и организация общественного питания	20	20		19
38.03.01 Экономика	20	22	25	34
Очная форма обучения				
19.03.03 Продукты питания животного происхождения	11	5	5	10
19.03.04 Технология продукции и организация общественного питания	3	5		
38.03.01 Экономика		4		
<b>Среднее профессиональное образование</b>				
09.02.07 Информационные системы и программирование				3
10.02.05 Обеспечение информационной безопасности автоматизированных систем				9
Итого	208	176	203	206

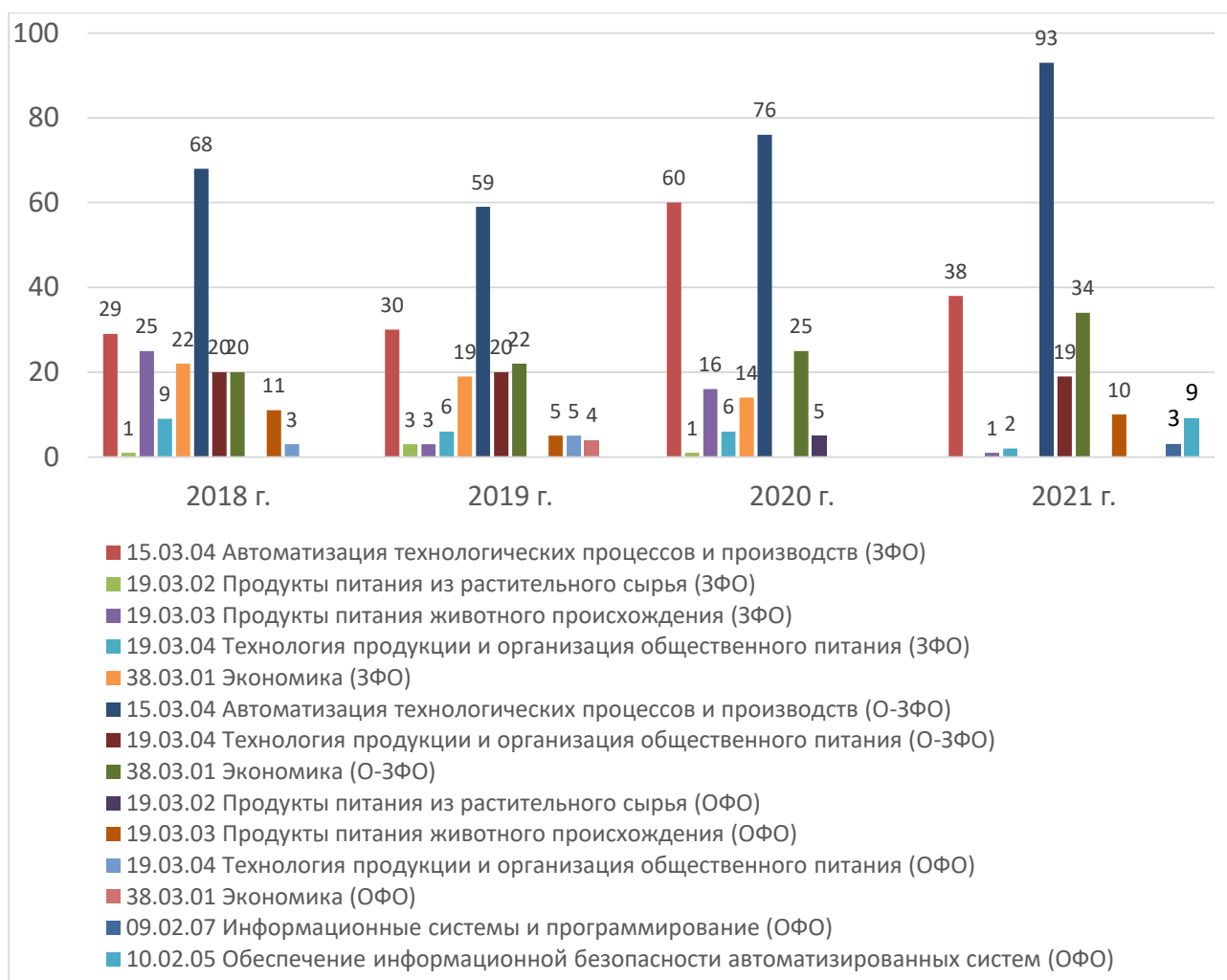


Рисунок 3 - Динамика приема, 2018-2021 гг.

В целом численность контингента студентов, обучающихся по всем ОП ВО, СПО представлена в таблице 4.

Таблица 4 – Численность контингента студентов по направлениям подготовки, 2018-2021 гг.

Основная образовательная программа	2018 г.	2019 г.	2020 г.	2021 г.
<b>Высшее образование</b>				
Автоматизация технологических процессов и производств	400	435	519	555
Продукты питания из растительного сырья	35	25	9	7
Продукты питания животного происхождения	45	55	74	81
Технология продукции и организация общественного питания	179	179	138	120
Экономика	242	193	218	188
Товароведение	46	22	17	5
Итого	947	909	975	960
Приведенный контингент	274,55	289,35	206,25	223,20

Среднее профессиональное образование				
Информационные системы и программирование				3
Обеспечение информационной безопасности автоматизированных систем				9
Итого				12

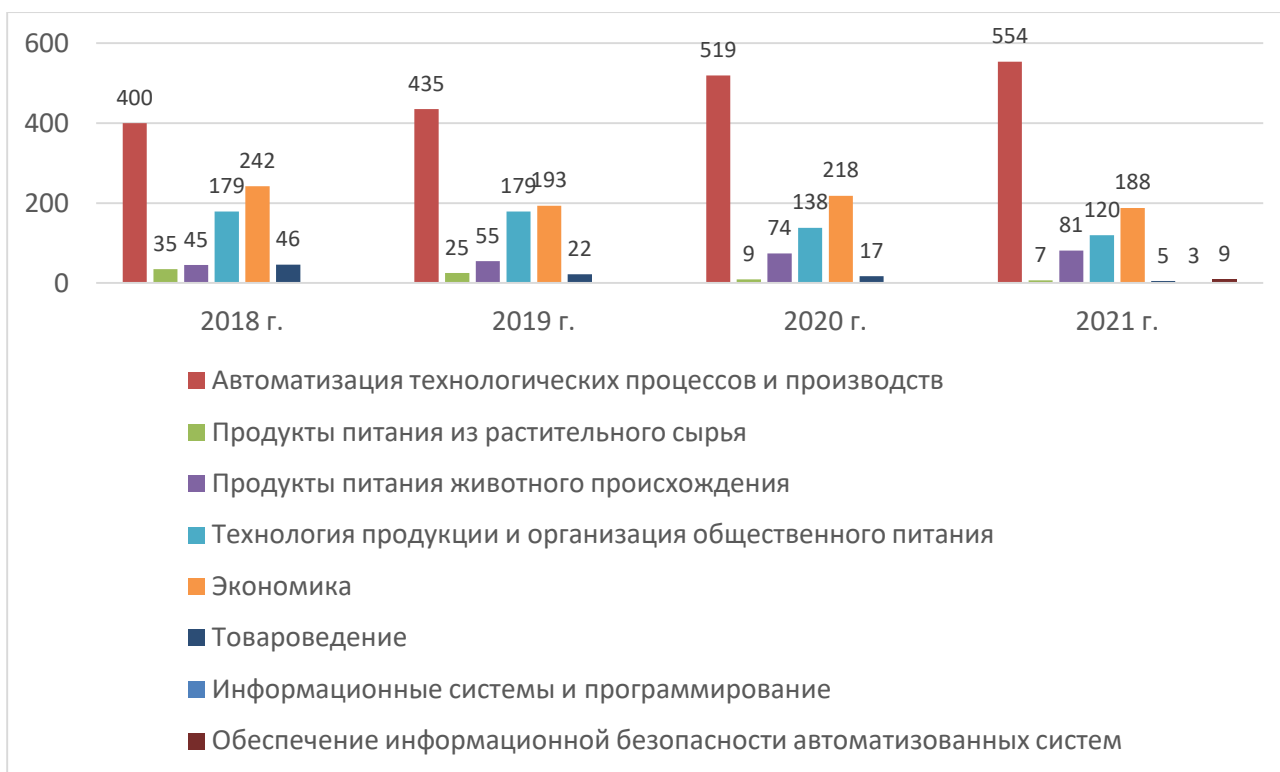


Рисунок 4 - Динамика численности студентов, 2018-2021 гг.

Отмечается устойчивый спрос абитуриентов на направления подготовки укрупненной группы 19.00.00. Промышленная экология и биотехнологии. Основной контингент абитуриентов состоит из кадров, подготовленных организациями среднего профессионального образования.

Таким образом, структура подготовки обучающихся в институте соответствует концепции перехода на многоуровневую систему подготовки кадров. Она отвечает потребностям рынка труда в Липецком регионе, а также индивидуальным образовательным интересам граждан, желающих получить высшее образование.

### **3. Содержание подготовки обучающихся**

#### **3.1. Структура и содержание образовательных программ**

Образовательные программы, реализуемые институтом, соответствуют стратегии развития Липецкой области и являются перспективными на рынке труда.

Структура подготовки бакалавров и студентов СПО в институте формируется в соответствии с требованиями образовательных стандартов, интересами студентов, работодателей, потребностями рынка труда.

По всем направлениям подготовки в соответствии с действующими ФГОС ВО разработаны основные профессиональные образовательные программы, включающие рабочие учебные планы, рабочие программы дисциплин, программы практик, программы государственной итоговой аттестации, материалы промежуточных и итоговых аттестаций.

Все ОПОП разработаны в компетентностно-ориентированном формате, предполагают активное участие студента в образовательном процессе посредством активных и интерактивных образовательных технологий, обеспечены современными учебно-методическими, информационными и материально-техническими ресурсами и оборудованием.

В целях приближения содержания ОПОП требованиям работодателей проведена их актуализация в части «цифровых» компетенций, сформулированы индикаторы достижения компетенций, предусмотрено закрепление навыков на практической подготовке по дисциплинам и практикам, и в учебные планы включена дисциплина «Системы искусственного интеллекта».

В учебных планах:

- по каждой дисциплине четко сформулированы конечные результаты обучения в органичной увязке с осваиваемыми знаниями, умениями и приобретаемыми компетенциями;
- трудоемкость одного года при обучении по очной форме составляет 60 зачетных единиц;
- объем учебной нагрузки студента, включая все виды его аудиторной и внеаудиторной учебной работы, максимальный объем аудиторных занятий отвечает требованиям стандарта;
- время, отведенное на каникулы, соответствует требованиям приказа Министерства образования и науки РФ от 05 апреля 2017 г. № 301 «Об утверждении порядка организации и осуществления образовательной деятельности по образовательным программам высшего образования программам бакалавриата, программам специалитета, программам магистратуры»;
- трудоемкость учебных и производственных практик (для бакалавров) соответствует ФГОС ВО;
- доля дисциплин по выбору соответствует требованиям ФГОС ВО.

Учебные планы включают все дисциплины, предусмотренные ФГОС ВО. Время, отводимое на изучение дисциплин базовой и вариативной части, отвечает

требованиям ФГОС ВО.

По направлениям подготовки бакалавриата дисциплины (модули) по физической культуре и спорту реализуются в рамках: базовой части блока Б 1 в объеме не менее 72 академических часов (2 зачетные единицы) по всем формам обучения и элективных дисциплин (модулей) в объеме не менее 328 академических часов.

Эффективная и качественная подготовка специалистов с высшим образованием предполагает выполнение всех видов самостоятельной работы. Самостоятельная работа студентов, предусмотренная учебными планами, выполняется под руководством и контролем преподавателей. Обязательная самостоятельная работа студентов включает следующие виды: подготовку к текущим занятиям (лекции, практические, семинарские, лабораторные занятия); изучение учебного материала, вынесенного для самостоятельного освоения; подготовку к текущему контролю знаний (тестирование, коллоквиум и др.); выполнение проектов; выполнение индивидуальных заданий (рефераты, доклады, учебно-исследовательская работа и др.).

Теоретические знания студентов закрепляются и углубляются в процессе различных видов практик. В ходе прохождения практик студенты учатся применять полученные теоретические знания в практической деятельности. В институте разработаны программы всех видов практик. Направление студентов на практику осуществляются на основе договоров между институтом и организациями.

Контроль успеваемости осуществляется в рамках текущего, промежуточного и итогового контроля.

Сроки каникул, их продолжительность соответствуют требованиям Порядка организации и осуществления образовательной деятельности по образовательным программам высшего образования - программам бакалавриата, программам специалитета, программам магистратуры, утвержденным приказом Минобрнауки России от 05 апреля 2017 г. № 301.

Продолжительность теоретического обучения и объем часов, продолжительность экзаменационных сессий, государственной итоговой аттестации, практик, подготовки выпускной квалификационной работы, каникул – соответствует образовательным стандартам по каждому направлению подготовки.

В учебные планы направлений подготовки высшего образования введены новые элективные и специальные курсы, направленные на удовлетворение общепрофессиональных потребностей и получение углубленных знаний в сфере будущей профессиональной деятельности выпускников.

Результаты обучения по указанным курсам зачитываются студенту в соответствии с Порядком зачета результатов онлайн-курсов в ФГБОУ ВО «Московский государственный университет технологий и управления имени К.Г. Разумовского (Первый казачий университет)». Положительные результаты освоения онлайн-курса подтверждаются сертификатом.

Дисциплины и курсы по выбору распределены по годам обучения таким образом, чтобы обеспечить их преемственность. Это позволяет более эффективно осуществить профессиональную подготовку бакалавров.

Дисциплины вариативной части, предусмотренные в учебных планах, позволяют повысить эффективность профессиональной подготовки. Перечень вводимых дисциплин, их объем и содержание определяются требованиями экономики, рынка труда и интересами обучающихся. Изучение этих дисциплин осуществляется на старших курсах.

В процессе самообследования не выявлено случаев отклонения в объемах дисциплин учебных планов от требований ФГОС ВО.

Календарные учебные графики соответствуют требованиям образовательных стандартов. При составлении графиков учебного процесса учитываются положения статьи 173 главы 26 Трудового кодекса РФ, согласно которой студентам-заочникам, обучающимся в аккредитованных образовательных учреждениях, предоставляется оплачиваемый учебный отпуск для участия в промежуточной аттестации, подготовки и защиты выпускной квалификационной работы, сдачи государственных экзаменов.

В графике учебного процесса определяется время прохождения обучения, учебной, производственной, преддипломной практик, а также сроки проведения государственной итоговой аттестации.

Документация, регламентирующая учебный процесс по каждой основной профессиональной образовательной программе, разрабатывается и актуализируется кафедрами, а также регулярно обсуждаются на заседаниях кафедр.

Основную часть рабочих программ занимает содержание разделов и тем изучаемой дисциплины. Указаны рекомендованная литература, темы сообщений на семинарах и темы рефератов или курсовых работ. В заключительной части указаны формы текущего, промежуточного и итогового контроля, дан перечень вопросов для подготовки к экзамену или зачету. Даны рекомендации по использованию литературных источников.

Наименование учебных дисциплин и объем часов на их изучение в учебном плане соответствуют данным, содержащимся в расписании занятий, рабочих программах, личных карточках обучающихся, приложениях к диплому.

Таким образом, анализ основных профессиональных образовательных программ, а также всей учебно-методической документации, в том числе рабочих программ изучаемых дисциплин, свидетельствуют о том, что они в полной мере соответствуют требованиям, предъявляемым образовательными стандартами.

Организация учебного процесса по всем уровням образования и всем основным профессиональным образовательным программам соответствует требованиям федеральных государственных образовательных стандартов.

## **3.2. Информационно-методическое обеспечение учебного процесса**

### **3.2.1. Научно-техническая библиотека**

Научная библиотека института размещена по адресу: г. Липецк, ул. Краснознаменная, владение 4.

В библиотеке имеются следующие обязательные документы, составленные согласно Сводной номенклатуре дел научной библиотеки: тематический план комплектования библиотечного фонда, положение о библиотеке, положение о размещении ВКР, правила пользования библиотекой, книга суммарного учета библиотечного фонда, регистры индивидуального учета, договоры с электронными библиотечными системами (сканы), журнал выдачи логинов и паролей для доступа в электронные библиотечные системы, дневники статистического учета читателей, посещений и книговыдачи абонемента и читального зала, книги учета читателей, посещаемости и книговыдачи в каждом отделе библиотеки и другие.

Работа научной библиотеки института нацелена на удовлетворение информационных потребностей пользователей на основе информационных ресурсов, привлечение широкого спектра информационных источников нового типа. В библиотеке оборудовано место для работы на компьютере, с выходом в локальную сеть и Интернет. Общая площадь библиотеки – 65,8 кв.м. Имеется читальный зал на 28 посадочных мест, в том числе 8 оборудованы компьютерной техникой.

Основные задачи библиотеки:

1. Формирование библиотечного фонда как основного информационного ресурса учебной и научно-исследовательской деятельности института;
2. Обеспечение доступа к электронным библиотечным системам, электронным библиотекам, базам данных;
3. Качественное библиотечно-информационное обслуживание пользователей;
4. Техническое оснащение и автоматизация библиотечных процессов;
5. Сохранение библиотеки;
6. Воспитание информационной культуры у обучающихся;
7. Создание комфортных условий для пользователей библиотекой.

Библиотека предоставляет следующие виды услуг: абонементы, читальный зал и компьютерный класс, ЭБС «ZNANIUM.COM» издательства «Инфра-М», ЭБС «Университетская библиотека On-line», СПС «Консультант Плюс», «Полпред. Com», ЭБС «ЛАНЬ», Библиотеки свободного доступа, информационный сайт института с возможностью доступа к Электронному каталогу библиотеки.

В числе пользователей библиотеки студенты ВО и СПО очной формы обучения – 55 чел., студенты заочной формы обучения – 307 чел., студенты очно-заочной формы обучения – 589 чел., преподаватели и сотрудники университета – 37, всего 988 – чел.

Всего библиотека насчитывает 12178 экз. печатных изданий, в том числе по видам комплектуемых документов – учебная литература – 9483 экз. (учебники –

8040 экз.+ учебно-методическая литература 1443 экз.), научная литература – 2554 экз., художественная литература – 128 экз.

Таблица 5 - Показатели работы библиотеки

	Читатели	Посещаемость
Всего по институту	844	3651

Основные направления деятельности библиотеки: запись читателей в библиотеку, выдача и расстановка книг, периодических изданий, справочно-библиографическая, методико-аналитическая работа, мониторинг рейтинга электронных библиотечных систем на рынке информационных ресурсов РФ, беседы о правилах пользования библиотекой, о ее фондах, об услугах, предоставляемых библиотекой, навыках пользования каталогами. Организуются книжные выставки.

Учебники, получаемые каждым студентом, это базовые учебники по изучаемым дисциплинам на каждый семестр, что соответствует нормативам по обеспеченности обязательной учебно-методической литературой. Студенты могут дополнительно получить необходимую учебно-методическую документацию на бумажных носителях или в электронном виде.

Читатели библиотеки имеют возможность доступа к электронным ресурсам. Библиотека предоставляет логины и пароли для доступа к электронным библиотечным системам и учебно-методической документации на портале учебно-методической документации на сайте института.

Большая работа проводится с книжным фондом: сбор заявок на комплектование книг от кафедр, заказ и закупка книг через аукционы и в издательствах, замена утерянных книг, подписка на ежегодные периодические издания, научная обработка книг (индексация, каталогизация), распределение по отделам, печать и расстановка карточек в каталоги на поступившую литературу, ведение Алфавитного и Систематического каталогов, техническая обработка литературы, ведение инвентарных книг и книг суммарного учета, исключение из фонда ветхой и устаревшей литературы, утерянной читателями, систематическое обновление Электронного каталога на сайте института.

Справочно – библиографическое и информационное обслуживание заключается в консультировании студентов по вопросам составления и оформления списков литературы для выполнения выпускных квалификационных (ВКР) работ с учетом ГОСТов по библиографическому описанию, проверке ВКР на плагиат в системе Антиплагиат и дальнейшая загрузка работ после защиты в коллекцию ВКР головного вуза на платформе «Рукоконтекст».

Книжный фонд библиотеки - основная часть информационных ресурсов.

В состав фонда входит литература в соответствии с учебными планами, а также информационные издания, научная литература по профилю вуза,



необходимая для выполнения выпускных квалификационных работ, проектной деятельности студентов, журналы, газеты.

Комплектование библиотечного фонда производится в соответствии с требованиями федеральных государственных образовательных стандартов.

Формирование фонда происходит, с учетом заявок преподавательского состава вуза и анализа спроса пользователей, с учебными планами образовательных программ, тематическим планом комплектования на год - одним из основных номенклатурных документов библиотеки.

Важную часть фонда составляют периодические издания. Библиотека имеет в распоряжении ежегодную подписку 10 наименований журналов и 3 наименования газет.

Фонд библиотеки пополняется электронными изданиями. Для более полного раскрытия фонда учебной, научной и методической литературы библиотека использует различные формы библиотечной работы: книжные выставки по различной тематике, выставки-просмотры литературы, тематические полки, индивидуальные и групповые беседы с читателями.

Экспозиции книжных выставок разнообразны и по тематике, и по характеру экспонируемой литературы. Выставки оформлялись по актуальным проблемам года, к юбилейным и знаменательным и памятным датам и событиям, по различным разделам пищевой и перерабатывающей промышленности.

В библиотеке института оформлены постоянно действующие выставки:

- Всероссийский праздник «День знаний»
- Питание и жизнедеятельность человека
- Служение Отечеству и патриотизм казачества
- Пищевая биотехнология – залог качества продуктов питания
- Взаимодействие государства и гражданского общества
- Наука, образование, знания
- Физическая культура – здоровье - красота
- Памяти павших героев будем достойны!

В начале каждого учебного года сотрудник библиотеки проводит ознакомительные лекции для студентов первого курса о правилах пользования библиотекой, электронно-библиотечными системами. При записи в библиотеку каждому студенту раздаются рекламные листовки с информацией об ЭБС. Библиотека является активным участником и организатором мероприятий, обеспечивает информационное сопровождение конференций, заседаний, Дней открытых дверей, открытых уроков.

### **3.2.2. Издательская деятельность**

Издательская деятельность включает в себя издание учебных пособий, монографий, сборников материалов научных конференций в строгом соответствии с издательскими и полиграфическими стандартами.

Подготовка учебной, учебно-методической и научной литературы производится в соответствии с тематическими планами кафедр. Работа над рукописью осуществляется автором или коллективом авторов. Содержание

завершённой рукописи учебного (научного) издания проходит процедуру обсуждения на заседании кафедры. Решением кафедры назначаются внутренние и/или внешние рецензенты, с которыми автор работает самостоятельно.

Институт не имеет собственного издательства. Предпечатная подготовка, корректура и редакция издаваемых книг и сборников проводится силами преподавателей; публикация осуществляется по договору с типографиями.

#### Основные публикации НПП

№ п/п	Авторы (Ф.И.О., ученая степень, ученое звание)	Название публикации	Выходные данные, год издания	Объем, п.л.
1	2	3	4	5
<b>Научные статьи в изданиях, включенных в базы Web of Science и Scopus</b>				
1	V N Yakunina	RESULTS OF SEMI-FINISHED HORSE MEAT PRODUCTS RESEARCH USING PROTEIN FORTIFIERS AFTER HEAT TREATMENT	G T Zhumanova <sup>1</sup> , M A Shadrin <sup>2</sup> , A A Grunina <sup>3</sup> , B A Sultonov <sup>3</sup> and V N Yakunina <sup>3</sup> Results of semi-finished horse meat products research using protein fortifiers. DOI 10.1088/1755-1315/677/3/032038	0,5
2	AVTSINOVA A.A.	EVALUATION OF THE EFFECTIVENESS OF AN INVESTMENT PROJECT FOR THE PROCESSING OF WHEY	ANICHKINA O.A. <sup>1</sup> , TEREKHOVA A.A. <sup>1</sup> , AVTSINOVA A.A. <sup>1</sup> , AKULINA E.E. <sup>1</sup> , DOTSENKO E.V. <sup>1</sup> EVALUATION OF THE EFFECTIVENESS OF AN INVESTMENT PROJECT FOR. DOI 10.1088/1755-1315/677/2/022055	0,6
<b>Научные статьи в журналах, рекомендованных ВАК</b>				
1	АВЦИНОВА АННА АЛЕКСАНДРОВНА, МАКАРОВ ИВАН НИКОЛАЕВИЧ	ОПТИМИЗАЦИЯ ПРОСТРАНСТВЕННОГО РАЗМЕЩЕНИЯ ПРОИЗВОДСТВ КАК БАЗА РАЗВИТИЯ ПЕРИФЕРИЙНЫХ РЕГИОНОВ	ЭКОНОМИКА, ПРЕДПРИНИМАТЕЛЬСТВО И ПРАВО Учредители: ООО "Первое экономическое издательство" eISSN: 2222-534X DOI 10.18334/epp.11.9.112417	0,69

### 3.2.3 Программно-информационное обеспечение учебного процесса

Институт обеспечивает возможность преподавателям и обучающимися оперативного получения и обмена информацией с отечественными и зарубежными учебными заведениями, предприятиями и организациями.

Имеется возможность Интернет тестирования: ежегодно для всех блоков дисциплин организуется репетиционное тестирование, Интернет экзамен.

В учебном процессе института используются 27 компьютеров которые объединены в единую локальную сеть с выходом в Интернет и Электронную информационно-образовательную среду Университета, а так же доступом в Электронно-библиотечные системы.

Институт располагает 2 оборудованными классами, 2 аудитории оснащены интерактивными досками, имеется переносной проектор с экраном и ноутбуком, рабочие станции объединены в локальную сеть. Количество компьютеров в расчете на студента Института составляет 0,21 единиц. Для обеспечения непрерывного учебного процесса на компьютерах используется лицензионное и свободно распространяемое программное обеспечение (таблица 6):

Таблица 6 - Лицензионное и свободно распространяемое программное обеспечение.

Наименование	Номер лицензии
Xubuntu 18.04.1 LTS	(GNU General Public License)
Apache OpenOffice	(GNU General Public License)
Microsoft Windows XP	(№ 00049-136-150324)
Microsoft Windows 7	(№ 60189917)
Microsoft Office 2010	(№ 60882328)
GIMP	(GNU General Public License)
Inkscape	(GNU General Public License)
Microsoft Visio Premium 2010	-
Microsoft Visual Studio 2015 Pro	-
3Ds Max 2019	(№ 564-85831936)
Kaspersky Endpoint Security Node 1 year Educational Renewal License	(№ 2304-180227-081330-327-749)
AutoCAD 2019	(№ 565-40195981)
КонсультантПлюс	Договор №3719 ООО «Консультант Плюс» от «01» ноября 2012 г. бессрочно

Институтом заключены долгосрочные договоры на регулярное обновление Информационно-правовых систем. Обновление системы «Консультант плюс» производится не реже одного раза в месяц.

Для эффективного процесса обучения используются следующие электронно-библиотечные системы и информационные ресурсы (таблица 7).

Таблица 7 - Электронно-библиотечные системы и информационные ресурсы.

№	Наименование Электронно-библиотечной Системы ( ЭБС)	2021	2022
		5	6
1.	ЭБС «Znanium.com»	Действующая ЭБС: ООО «ЗНАНИУМ» Контракт №0373100036520000006 от 23.07.2020г. (с 29.07.2020г. по 29.07.2021г.)	Действующая ЭБС: ООО «ЗНАНИУМ» Договор №0373100036521000007 от 13.07.2021г. (с 23.07.2021 г. до 22.07.2022г.)

2.	ЭБС «Университетская библиотека онлайн»	Действующая ЭБС: «Университетская библиотека онлайн» Договор № 581-12/20 от 23.12.2020г. (с 18.01.2021г. по 17.01.2022г.)	Действующая ЭБС: «Университетская библиотека онлайн» Договор №11-01/2022 от 18.01.2022 г. (с 18.01.2022 до 17.01.2023 г.)
3.	ЭБС Лань, ООО «Издательство Лань»	Действующая ЭБС: «Лань» Договор № 84/20 от 21.12.2020г. (с 22.12.2020 г. по 21.12.2021 г.)	Действующая ЭБС: «Лань» Договор № 98/2021 от 16.12.2021г. (с 22.12.2021 г. по 21.12.2022 г.) <a href="https://e.lanbook.com">https://e.lanbook.com</a>

С июля 2017 года подписан договор №2806-99-ТД на бесплатный доступ к информационным сервисам поиска текстовых заимствований и семантического анализа научных текстов «Рукоконтекст».

### 3.3. Организация учебного процесса

Учебный год для студентов очной и очно-заочной форм обучения начинается 1 сентября, для заочной формы обучения - согласно учебным планам.

Организация учебного процесса основана на расписании учебных занятий, которое формируется с учетом следующих параметров:

- соответствие логической последовательности изучения учебных дисциплин учебного плана в учебном году;
- соответствие календарному графику учебного процесса по количеству недель, отведенных на теоретическое обучение, практики, экзаменационные сессии, итоговую аттестацию;
- выполнение требований ФГОС по максимально допустимой аудиторной нагрузке студента в неделю;
- обеспечение рациональной занятости обучающихся и преподавателей.

Учебные дисциплины учебных планов для бакалавриата из блока по выбору и факультативные дисциплины введены в учебный процесс по желанию студентов, с учетом результатов обратной связи по вопросам оценки качества обучения, полученных от работодателей, выпускников и студентов.

В ходе изучения каждой из дисциплин, предусмотренных учебным планом, осуществляется текущий контроль и промежуточная аттестация. Текущий контроль представлен в форме тестов, домашних заданий, эссе, рефератов, коллоквиумов. Текущий контроль для студентов очной формы обучения проводился преподавателями согласно Положению о балльно-рейтинговой системе оценки успеваемости студентов федерального государственного бюджетного образовательного учреждения высшего образования «Московский государственный университет технологий и управления имени К.Г. Разумовского (Первый казачий университет)», утвержденного приказом от 17.05.2021, № 256-д.

Промежуточная аттестация представлена в виде экзаменов, зачетов, дифференцированных зачетов и осуществляется в соответствии с Положением о периодичности и порядке текущего контроля успеваемости и промежуточной

аттестации обучающихся по программам высшего образования – программам бакалавриата, программам специалитета и программам магистратуры, утвержденным приказом от 21.08.2020. Указанным Положением установлены требования к текущему контролю успеваемости студентов, организации и проведению промежуточной аттестации, порядку выдачи, заполнения и хранения зачетно-экзаменационных ведомостей. Уточнены порядок организации текущей и промежуточной аттестаций для лиц с ограниченными возможностями здоровья, а также ликвидации академических задолженностей.

В процессе обучения большое внимание уделено самостоятельной работе студентов, которая организована в рамках учебных дисциплин:

- самостоятельная подготовка к семинарам и лекциям, проводимым в активном и интерактивном формате;
- подготовка и выступления с сообщениями, рефератами и эссе.

В ходе текущего и промежуточного контроля проверяется знание студентами обязательной и дополнительной литературы, рекомендованной в рабочих программах учебных дисциплин и изучаемых самостоятельно. Организация самостоятельной работы регламентируется Положением об организации самостоятельной работы обучающихся ФГБОУ ВО «Московский государственный университет технологий и управления им. К.Г. Разумовского (Первый казачий университет)», утвержденного приказом от 29.12.2018, № 527-Д.

К числу основных форм самостоятельной работы студентов можно отнести проработку лекционного материала, подготовку к семинарским занятиям, текущему, промежуточному и итоговому контролю, изучение основной и дополнительной литературы, интерактивное внеаудиторное взаимодействие с преподавателем, которое заключается во внедрении в учебный процесс разнообразных элементов электронного и дистанционного обучения.

В 2021 году продолжалось внедрение и совершенствование проектного обучения, в рамках которого студенты решают прикладные проблемы, предусматривающие интегрирование знаний, умений из различных областей науки, техники и технологий. Технологии проектного обучения используются как при реализации дисциплин учебного плана (дисциплина Проектирование) так и при выполнении самостоятельной работы студента под руководством преподавателя.

Для реализации проектного обучения в расписание учебных занятий включены дни проектной работы – один день в неделю. В дни проектной работы студенты осваивают теоретический материал, а также работают над проектами под руководством преподавателя. Выпускники защищают выпускные квалификационные работы, в том числе и по заказам работодателей. В 2021 году студентами выполнено 2 проекта.

Оценка выпускника как специалиста осуществляется на государственной итоговой аттестации. Государственная итоговая аттестация является важным элементом системы контроля качества образования, организация которой осуществляется на основании Федерального Закона «Об образовании в Российской Федерации» от 29.12.2012 года № 273-ФЗ. Согласно указанному

закону государственная итоговая аттестация проводится государственными экзаменационными комиссиями в целях определения соответствия результатов освоения обучающимися основных образовательных программ соответствующим требованиям федеральных государственных образовательных стандартов.

По решению Ученого совета Университета аттестационные испытания государственной итоговой аттестации установлены по 6 направлениям подготовки бакалавров в виде защиты выпускной квалификационной работы.

В ходе самообследования проведен анализ выпускных квалификационных работ студентов. Результаты анализа позволяют сделать вывод о соответствии содержания выпускных квалификационных работ студентов требованиям ФГОС. Председатели государственных экзаменационных комиссий в своих отчетах отмечали прикладную направленность большинства проектов.

Результаты итоговой государственной аттестации подтверждают соответствие содержания ОПОП требованиям ФГОС и подготовку высококвалифицированных специалистов.

Основная цель ВКР – овладение студентами навыками глубокой проработки различных аспектов профессиональной деятельности, а также принятия самостоятельных решений.

### **3.3.1. Автоматизация управления учебным процессом и деятельностью филиала в целом**

Для обеспечения структурных подразделений института актуальной, полной, достоверной и регулярно обновляемой информацией, необходимой для обеспечения качественного образовательного процесса, а также создания современной комплексной системы мониторинга образовательной деятельности продолжается использование автоматизированной системы управления «Спрут».

В автоматизированную систему управления «Спрут» (АСУ «СПРУТ») занесены все студенты высшего образования, а также кадровая информация по ним – дата рождения, место жительства, гражданство и т.п. В АСУ «СПРУТ» осуществляется согласование и фиксация всех приказов по движению контингента (отчисление, восстановление, уход в академический отпуск и т.п.).

Автоматизировано сопровождение приемной кампании, что позволяет контролировать балл ЕГЭ, наличие льгот у поступающих, сроки представления оригиналов документов, оплату за обучение.

В институте функционирует сервер удаленного доступа на платформе Linux, используются 7 внешних линий для обеспечения телефонной связи и предоставления защищенного доступа в Интернет. Для предоставления защищенного доступа в Интернет в институте используются различные виды коммуникационных технологий: VPN соединения с государственными органами управления, оптоволоконная связь. Это позволяет организовать доступ из различных сегментов ЛВС на скоростях до 100 Мб/с.

В целях развития доступа к электронным образовательным ресурсам поддерживается официальный веб-сайт института: <http://www.mgutu48.ru>,

организованы и развиваются группы в соцсетях и прочих Интернет ресурсах. Сайт пополняется всей необходимой для студентов, абитуриентов и преподавателей информацией, в том числе размещена вся необходимая информация для контролирующих органов в соответствии с законодательством Российской Федерации.

Для автоматизации административного управления в институте используются программные продукты, представленные в таблице 8.

Таблица 8 - Программные продукты, используемые в институте.

Управление финансами (бухгалтерия, расчет стипендий)	1С: Бухгалтерия 8,2 (бюджетная конфигурация)
Правовое обеспечение	Консультант Плюс
Учет библиотечного фонда	1С «Библиотека»
Ведение делопроизводства по студентам и абитуриентам во время приемной кампании	АСУ «Спрут»
Ведение документооборота организации	1С: Документооборот

В институте внедрена система «1С: Документооборот», предназначенная для выстраивания методологии и автоматизации учета документов, улучшения взаимодействия сотрудников, контроля и анализа исполнительской дисциплины. Программа поддерживает многопользовательскую работу в локальной сети или через Интернет с использованием веб-браузеров.

Институт вводит в эксплуатацию современные инструменты организации работы, которые позволяют сотрудникам действовать как одна команда независимо от их местонахождения, обмениваться знаниями и вместе создавать их. Удобная среда для коллективной работы и поиска необходимой информации позволяет существенно повысить эффективность работы сотрудников и является, таким образом, важной составляющей ИТ-инфраструктуры вуза.

### **3.3.2. Ориентация учебного процесса на практическую деятельность**

Практическая подготовка студентов в институте организуется и проводится в соответствии с Положением о практической подготовке обучающихся», утвержденным Приказом Минобрнауки России от 05.08.2020 г. №885 и Положением о практической подготовке обучающихся, осваивающих основные профессиональные образовательные программы высшего образования – программы бакалавриата, программы специалитета, программы магистратуры, в ФГБОУ ВО «МГУТУ им. К.Г. Разумовского (ПКУ)», утвержденным Ученым советом (протокол от 11.09.2020 г. №3) и в соответствии с образовательными стандартами, рабочими учебными планами, программами практик. Контроль организации практик и содержания отчетов по практике возложен на кафедры. Учебными планами предусмотрены следующие виды практик: учебная (практика по получению первичных профессиональных умений и навыков, в том числе первичных умений и навыков научно-исследовательской

деятельности), производственная (практики по получению профессиональных умений и опыта профессиональной деятельности), производственная (научно-исследовательская работа), преддипломная практика.

Практики проводятся во внешних организациях, в научных подразделениях и на кафедрах на основе договоров о практической подготовке обучающихся по профилю образовательной программы высшего образования с индустриальными партнёрами. На момент самообследования заключены 17 договоров о сотрудничестве с предприятиями г. Липецка и Липецкой области (таблица 9).

Таблица 9 – Реестр соглашений с индустриальными партнерами.

№ п/п	Организация	Срок соглашения	Направления подготовки
1.	АО «Липецкий Хладокомбинат»	12.01.2015 по 31.12.2018	15.03.04
		10.01.2019 по 31.12.2023	19.03.04 38.03.01
2.	АО «Тандер Магнит»	12.01.2015 по 31.12.2018	15.03.04
		09.01.2019 по 31.12.2023	19.03.04 38.03.01
3.	АО «ТД Перекресток»	12.01.2015 по 31.12.2018	15.03.04
		09.01.2019 по 31.12.2023	19.03.04 38.03.01
4.	ИП Морозов, кафе «Сыр»	09.01.2019 по 31.12.2023	19.03.04 38.03.01
5.	ООО «Бургер Рус ресторан БК-0476»	10.01.2019 по 31.12.2023	19.03.04 38.03.01
6.	ООО «Заря», кафе «Арфа»	09.01.2019 по 31.12.2023	19.03.04 38.03.01
7.	ООО «Лента»	12.01.2015 по 31.12.2018	15.03.04
		09.01.2019 по 31.12.2023	19.03.04 38.03.01
8.	ООО «Лимончелло»	09.01.2019 по 31.12.2023	19.03.04
			38.03.01 15.03.04
9.	ООО «Липецкий пищевой комбинат»	12.01.2015 по 31.12.2018	15.03.04
		10.01.2019 по 31.12.2023	19.03.04 38.03.01
10.	ООО «Липецкпиво»	12.01.2015 по 31.12.2018	15.03.04
		10.01.2019-10.01.2023	19.03.04 38.03.01
11.	ООО «Липецкрыба-Производство»	12.01.2015 по 31.12.2018	15.03.04
		10.01.2019 по 31.12.2023	19.03.04 38.03.01
12.	АОПК «Лимак»	10.01.2019-31.12.2023	15.03.04
			19.03.04 38.03.01
13.	ООО «Эдельвейс Л»	10.01.2019-10.01.2023	15.03.04
			19.03.04 38.03.01



14.	Подгоренский мукомольный завод, филиал ОАО Липецкхлебмакаронпром	10.01.2019 – 31.12.2023	15.03.04 19.03.04 38.03.01
15.	СПССПК «Экоптица»	12.01.2015 по 31.12. 2018	15.03.04
		10.01.2019 по 31.12.2023	19.03.04 38.03.01
16.	ООО «Агрофирма «Липецк»	12.01.2015 по 31.12.2018	15.03.04
		10.01.2019 – 31.12.2023	19.03.04 38.03.01
17.	ФГБНУ «Всероссийский научно-исследовательский институт РАПСА»	10.01.2019 – 10.01.2023	15.03.04
			19.03.04
			38.03.01

В соответствии с требованиями образовательных стандартов по всем видам практик разработаны рабочие программы и методические рекомендации по сбору материалов и составлению отчетов. Руководство практикой осуществляют преподаватели института. Обучающиеся ведут дневники практики. Итогом практики является защита отчета о выполнении индивидуального задания, с учетом предложений и замечаний работодателей, и отзывов о работе практикантов.

Таким образом, в институте ориентация учебного процесса на практическую деятельность выпускников реализуется через:

- проведение практических занятий и всех видов практик, предусмотренных учебными планами (учебной, производственной, преддипломной);
- приобщение обучающихся к научно-исследовательской деятельности при выполнении выпускных квалификационных работ и прохождении практик;
- организацию и проведение научно-практических студенческих конференций;
- формирование профессиональных компетенций, способностей, умений и навыков, в том числе при проведении мастер-классов, конкурсов;
- курсы дисциплин по выбору.

### 3.3.3. Научно-методическая работа

Научно-методическая работа института представляет собой комплекс мероприятий, способствующих повышению качества профессиональной подготовки выпускников средствами методического обеспечения и сопровождения образовательных программ.

Цель научно-методической работы в ЛКИТиУ – повышение качества образовательной деятельности института, обеспечение учебного процесса комплексом учебно-методических пособий (на традиционных и электронных носителях). Данный вид работы является одним из основных видов профессиональной деятельности научно-педагогических работников и осуществляется с целью совершенствования педагогического мастерства. Основные виды научно-методической работы:

- изучение и обобщении передового опыта организации учебного процесса в вузах России;

- разработку методов контроля и управления качеством подготовки студентов на всех этапах обучения;

- публикацию научных результатов работы в периодической научной литературе, в материалах научно-методических конференций, учебно-методических сборниках и пособиях.

Научно-методическая работа планируется заведующим кафедрой на учебный год и отражается в индивидуальном плане преподавателя. Перечень направлений научно-методической работы:

- разработка новых технологий образования и профессиональной подготовки специалистов с учетом тенденций развития общества и перспектив развития науки и техники;

- разработка методов контроля и управления качеством подготовки студентов на всех этапах обучения;

- совершенствование форм и методов организации контроля и управления самостоятельной работой студентов;

- публикация научных результатов работы по проблемам высшего образования в периодической научной печати, в материалах научно-методических конференций, в учебно-методических сборниках и пособиях;

- научное редактирование учебников, учебных пособий, научно-методических статей, докладов и монографий;

- выступление с докладами, сообщениями на конференциях, чтениях.

Реализуемые в институте ОПОП обеспечены полным комплексом документов, включающих в себя учебный план, календарный учебный график, актуализированные рабочие программы учебных курсов, предметов, дисциплин (модулей) и иных компонентов, оценочные, методические материалы, программы практик.

Комплекс документов и их содержание соответствуют требованиям ФГОС (объем, содержание, планируемые результаты обучения). Институт ежегодно обновляет образовательные программы с учетом развития науки, техники, культуры, экономики.

Рабочие программы дисциплин ориентированы на достижение конечной цели обучения, соответствуют профессионально-образовательным требованиям к подготовке выпускников. При разработке рабочих программ учтены требования ФГОС к формированию необходимых компетенций.

Учебными планами предусмотрены все установленные ФГОС практики студентов. По всем видам практик имеются программы и методические рекомендации по их прохождению. Программы практик ежегодно актуализируются.

По итогам изучения дисциплины, прохождения практики или выполнения научно-исследовательской работы предусмотрен итоговый контроль. Требования, предъявляемые к обучающемуся для успешного прохождения контроля, и критерии оценки изложены в РПД.

Рабочие программы имеют раздел «фонд оценочных средств для проведения промежуточной аттестации обучающихся по дисциплине (модулю)

и учебно-методическое обеспечение самостоятельной работы студентов», содержащий зафиксированные виды и формы текущего контроля и итоговой аттестации, обеспечиваемые соответствующими контрольно-оценочными средствами.

В наличии имеются экзаменационные билеты по дисциплинам, предусматривающим промежуточную аттестацию в форме экзамена.

Реализация всех рабочих программ обеспечена учебными и учебно-методическими пособиями и разработками, которые обновляются в соответствии с установленными требованиями. Представленная в рабочих программах учебная литература соответствует предъявляемым требованиям.

В рамках реализации научно-методической работы в 2021 году проводились научно-методические семинары, посвящённые проблемам организации образовательной деятельности и самостоятельной работы студентов в период пандемии, публикации результатов научно-исследовательской деятельности.

Для всех форм получения образования по конкретной образовательной программе действует единый образовательный стандарт.

#### **4. Качество подготовки обучающихся**

##### **4.1. Уровень требований при конкурсном отборе абитуриентов**

В соответствии с приказами Министерства науки и высшего образования РФ ежегодно определяется Порядок приема граждан в образовательные организации высшего образования. Прием абитуриентов в 2021 г. на первый курс проводился в соответствии с Правилами приема ФГБОУ ВО «Московский государственный университет технологий и управления имени К.Г. Разумовского (Первый казачий университет)» и его региональных институтов в 2021 г. Прием осуществлялся в рамках контрольных цифр приема граждан на обучение за счет средств федерального бюджета и по договорам об образовании, заключаемым при приеме на обучение за счет средств физических и (или) юридических лиц.

В Филиале ежегодно осуществляется комплекс мероприятий по качественному отбору абитуриентов в соответствии с требованиями законодательства Российской Федерации, нормативными правовыми актами Министерства науки и высшего образования Российской Федерации, регламентирующими порядок приема в образовательные организации высшего образования Российской Федерации.

Прием на обучение проводился по программам бакалавриата (за исключением приема лиц, имеющих право на прием на обучение без вступительных испытаний):

- на базе среднего общего образования – на основании оцениваемых по стобалльной шкале результатов единого государственного экзамена (далее – ЕГЭ), которые признаются в качестве результатов вступительных испытаний.

- на базе среднего профессионального или высшего образования (далее – профессиональное образование) – по результатам вступительных испытаний.

Вступительные испытания при приеме в институт проводятся с целью определения возможностей поступающих осваивать соответствующие образовательные программы. Перечень вступительных испытаний по каждому направлению подготовки, форма организации и система оценок по результатам испытаний, экзаменационные материалы утверждаются ежегодно Университетом. В таблице 10 приведен перечень и форма вступительных испытаний, при зачислении на направление подготовки в 2021 г.

Таблица 10 – Перечень, форма вступительных испытаний при зачислении по направлениям подготовки в 2021 г.

Направление подготовки	Перечень вступительных испытаний	Форма вступительных испытаний
15.03.04 Автоматизация технологических процессов и производств	Русский язык Математика Информатика и ИКТ или физика	Письменный ответ по билету/результаты ЕГЭ Письменный ответ по билету/результаты ЕГЭ Письменный ответ по билету/результаты ЕГЭ
19.03.02 Продукты питания из растительного сырья	Русский язык Математика Химия или Биология	Письменный ответ по билету/результаты ЕГЭ Письменный ответ по билету/результаты ЕГЭ Письменный ответ по билету/результаты ЕГЭ
19.03.03 Продукты питания животного происхождения	Русский язык Математика Химия или Биология	Письменный ответ по билету/результаты ЕГЭ Письменный ответ по билету/результаты ЕГЭ Письменный ответ по билету/результаты ЕГЭ
19.03.04 Технология продукции и организация общественного питания	Русский язык Математика Химия или Биология	Письменный ответ по билету/результаты ЕГЭ Письменный ответ по билету/результаты ЕГЭ Письменный ответ по билету/результаты ЕГЭ
38.03.01 Экономика	Русский язык Математика Обществознание или История	Письменный ответ по билету/результаты ЕГЭ Письменный ответ по билету/результаты ЕГЭ Письменный ответ по билету/результаты ЕГЭ

До начала вступительных экзаменов Университет устанавливает минимальное количество баллов, необходимое для подачи документов и участия в конкурсных испытаниях. Выдача экзаменационных листов происходит после проверки документов, удостоверяющих личность абитуриента. До начала вступительных испытаний для абитуриентов проводятся консультационные занятия по всем предметам. Целью консультирования является знакомство абитуриентов с форматом проведения вступительных испытаний, разбор

примерных заданий, формирование позитивного настроения на участие во вступительных испытаниях.

На основе результатов вступительных испытаний и представленных сертификатов ЕГЭ формируется конкурс на образовательные программы. Количество баллов, полученных поступающим, определяется в соответствии со 100-балльной оценочной шкалой.

При наличии конкурса приемная комиссия обеспечивает зачисление в институт абитуриентов, наиболее способных и подготовленных к освоению основных профессиональных образовательных программ соответствующего уровня, что устанавливается по сумме баллов, набранных ими на экзаменах.

В результате проведенных мероприятий по набору в институт в 2021 году по результатам конкурса было зачислено на программы бакалавриата 179 абитуриентов на все формы обучения и 12 человек на программы среднего профессионального образования.

## **4.2. Подготовленность выпускников к выполнению требований ФГОС**

### **4.2.1. Промежуточная аттестация студентов**

Целью промежуточной аттестации студентов является комплексная и объективная оценка соответствия уровня и качества подготовки специалиста требованиям федерального государственного образовательного стандарта по направлению подготовки, полноты и прочности теоретических знаний, умения синтезировать полученные знания и применять их к решению практических задач.

Степень подготовленности выпускников к выполнению требований ФГОС и эффективному осуществлению профессиональной деятельности контролируется на протяжении всего периода обучения в рамках текущего контроля и промежуточной аттестации. Промежуточная аттестация студентов проводится в целях:

- контроля качества подготовки бакалавра, степени усвоения знаний и владения умениями и навыками;
- обеспечения соответствия содержания и объема подготовки требованиям ФГОС;
- анализа и обобщения результатов для выработки управленческих решений по оптимизации учебного процесса.

Виды и общие сроки проведения промежуточной аттестации по дисциплинам определяются учебным планом соответствующего направления подготовки и специальности.

В таблице 12 представлена динамика показателей успеваемости и качество освоения обучающимися образовательных программ в период с 2018 по 2021 гг.

Таблица 12 – Показатели промежуточной аттестации, 2018-2021 гг.

Основная образовательная программа	Учебный год							
	2018-2019		2019-2020		2020-2021		1 сем 2021-2022	
	усп. %	кач. %	усп. %	кач. %	усп. %	кач. %	усп. %	кач. %
15.03.04 Автоматизация технологических процессов и производств	90,1	67,2	82,0	63,0	76,5	69,5	78,3	63,8
19.03.02 Продукты питания из растительного сырья	92,0	57,0	90,1	61,1	90	81,1	86,2	75,8
19.03.03 Продукты питания животного происхождения	92,0	57,0	89,0	60,1	86,6	70,7	82,3	71,5
19.03.04 Технология продукции и организация общественного питания	93,0	66,0	85,0	63,0	85,8	72,2	81,8	69,8
38.03.01 Экономика	94,0	70,1	85,0	67,0	77,3	69,6	79,8	64,2
38.03.07 Товароведение	95,1	66,8	84,0	65,0	80	76,9	80,0	68,8
В среднем по институту	93,1	65,1	85,9	63,2	82,7	73,3	81,2	69

В таблице 13 представлена динамика показателей успеваемости и качество освоения обучающимися образовательных программ СПО в 2021 году.

Таблица 13 – Показатели промежуточной аттестации СПО, 2021 гг.

Основная образовательная программа	1 сем 2021-2022	
	усп. %	кач. %
09.02.07 Информационные системы и программирование	100	100
10.02.05 Обеспечение информационной безопасности автоматизированных систем	89,9	89,9
В среднем по институту	95	95

В качестве системы оценивания результатов обучения в институте используется балльно-рейтинговая система оценки качества образования, лежащая в основе как текущего контроля успеваемости, так и промежуточной аттестации.

Результаты промежуточной аттестации в форме экзамена, зачета, зачета с оценкой отражают уровень сформированности дескрипторов в соответствии с требованиями, изложенными в программе дисциплины (модуля)/практики, отображаются в экзаменационной ведомости в формате рейтинговой оценки и переводятся в пятибалльную шкалу академической оценки в соответствии с Положением о балльно-рейтинговой системе успеваемости студентов ФБОУ ВО «Московский государственный университет технологий и управления имени К.Г. Разумовского (Первый казачий университет)».

Итоги промежуточной аттестации рассматриваются на заседаниях кафедр, Ученого совета, а также учитываются при рассмотрении в установленном порядке вопросов назначения студентам стипендии, перевода их с курса на курс, отчисления из вуза, а также других вопросов, при решении которых принимается во внимание успеваемость.

#### 4.2.2. Проверка остаточных знаний

Проверка остаточных знаний студентов проводится в течение учебного года. Во время проверки остаточных знаний в аудитории, где идет проверка, присутствует преподаватель дисциплины, обеспечивающий ограничение использования справочных материалов. Ответственность за результаты проверки остаточных знаний студентов несет преподаватель данной дисциплины. Преподаватель соответствующей дисциплины обязан подготовить студентов к проверке остаточных знаний. Преподаватель проводит консультации со студентами по дисциплине, выбранной для проверки остаточных знаний, репетиционное тестирование, обеспечивает методическую помощь студентам, предлагает список литературы для подготовки к проверке.

Для повышения эффективности мониторинга учебного процесса в институте реализуется использование единого портала интернет-тестирования в сфере образования – платформы i-exam, позволяющей конструировать тесты для студентов и проводить оперативный мониторинг образовательного процесса. В настоящее время возможность проверить свои знания студенты института могут в оперативном режиме, поскольку каждому присвоен пароль и имеется неограниченный доступ для работы с тестовыми заданиями.

Результаты проверки остаточных знаний студентов по дисциплинам действующих учебных планов соответствующих направлений подготовки показывают, что остаточный уровень знаний студентов по изучаемым дисциплинам является удовлетворительным.

Количественные показатели участия в  
ФЭПО студентов вуза по направлениям подготовки

Шифр направления подготовки	Наименование направления подготовки	Количество сеансов тестирования				
		ФЭПО-29	ФЭПО-30	ФЭПО-31	ФЭПО-32	ФЭПО-33
15.03.04	Автоматизация технологических процессов и производств	-	-	-	-	27
19.03.02	Продукты питания из растительного сырья	-	-	-	-	5
19.03.03	Продукты питания животного происхождения	31	67	-	-	35
19.03.04	Технология продукции и организация общественного питания	29	60	-	-	50
38.03.01	Экономика	-	23	-	-	10

Итоги проверки остаточных знаний представляются в виде рейтингов студентов по степени освоения дидактических единиц дисциплины, количества правильно выполненных заданий и доводятся до сведения студентов.

#### 4.2.3. Итоговая аттестация выпускников

Одним из показателей качества образования выступают также результаты государственной итоговой аттестации обучающихся.

К государственной итоговой аттестации допускаются студенты, успешно завершившие в полном объеме освоение основной образовательной программы по направлению подготовки высшего образования.

Государственная итоговая аттестация выпускников 2021 года была представлена аттестационным испытанием – защита выпускной квалификационной работы. В качестве ВКР обучающиеся института представляют проекты или работы, выполняемые на базе теоретических знаний и практических умений и навыков, полученных по выбранному направлению подготовки. ВКР является итогом деятельности выпускника за весь период обучения.

Результаты защиты выпускных квалификационных работ (проектов) приведены в таблице 14.

Таблица 14 - Показатели качества выпускных квалификационных работ, 2018-2021 гг.

Основная образовательная программа	2018		2019		2020		2021	
	ср. балл	кач %	ср. балл	кач %	ср. балл	кач %	ср. балл	кач %
15.03.04, Автоматизация технологических процессов и производств	4,1	95,0	-	-	4,2	95,8	4	89,9
19.03.02 Продукты питания из растительного сырья (Технология консервов и пищевых концентратов)	4,3	96,1	-	-	4,4	96,8	5	100
19.03.04 Технология продукции и организация общественного питания	4,3	96,1	4,7	100	4,4	96,8	4,8	100
38.03.01 Экономика	4,2	95,6	-	-	4,3	96,1	4,5	100
38.03.07 Товароведение	4,3	96,1	4,8	100	4,3	96,1	4,7	100
В среднем по институту	4,2	95,8	4,75	100	4,3	96,4	4,6	98

Анализ результатов последних лет свидетельствует о том, что подавляющее большинство выпускников защищают квалификационные работы на «хорошо» и «отлично» (рисунок 6 и 7).

Выпускники в подавляющем большинстве весь период обучения работают на производстве и имеют практический опыт, позволяющий легко ориентироваться в теоретическом материале.



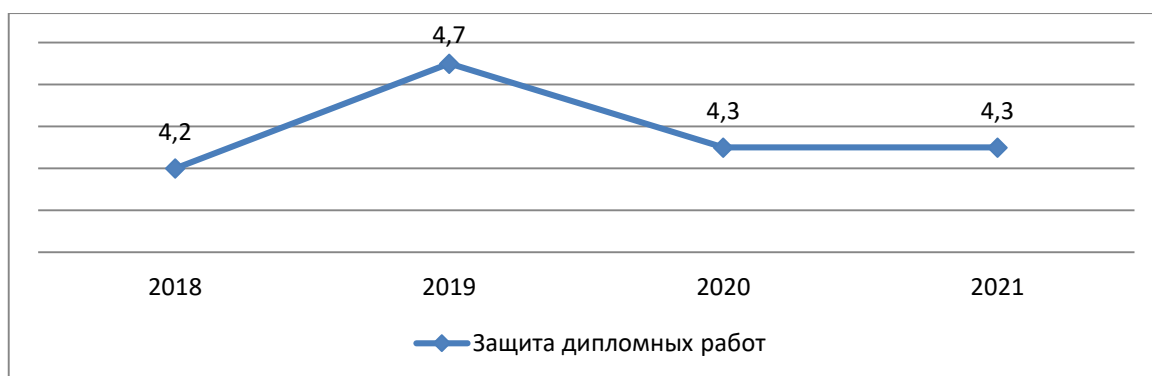


Рисунок 6 – Средний балл ГИА выпускников института, 2018-2021 гг.

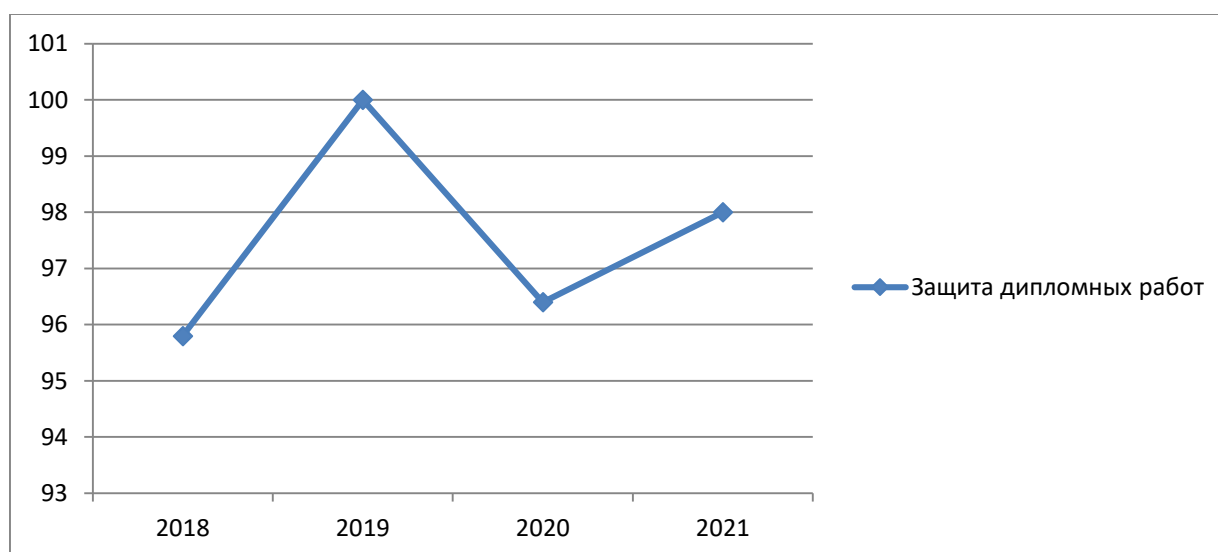


Рисунок 7 – Качество знаний ИГА выпускников института, 2018-2021 гг.

Выпускники показали в целом хорошую теоретическую и исследовательскую подготовку. В большинстве они уверенно владеют методами обработки экспериментальных данных, информационными технологиями. Некоторые студенты, продемонстрировали достаточно широкий научный кругозор. На защитах ВКР использовались компьютерные презентации, что способствовало лучшему восприятию материала.

Качество выпускных квалификационных работ показывает достаточно высокий уровень знаний и профессиональной подготовки выпускников.

#### 4.2.4 Разработка внутривузовской системы контроля качества подготовки обучающихся

Основная функция внутривузовской системы контроля качества подготовки обучающихся в институте направлена на реализацию целенаправленных и скоординированных действий по организации и проведению контроля с целью определения соответствия качества образования установленным требованиям, а также в реализации предупреждающих и

корректирующих действий для повышения эффективности образовательных процессов в вузе.

Внутривузовская система контроля качества подготовки обучающихся позволяет планомерно осуществлять организационные мероприятия по всестороннему анализу и объективной оценке образовательной деятельности всех структурных подразделений института, получать полную информацию о реализации образовательного процесса и его результатах на всех уровнях контроля качества подготовки обучающихся в вузе, что позволяет корректировать образовательный процесс с целью повышения качества подготовки выпускников вуза.

Система контроля качества подготовки обучающихся института включает ряд направлений:

1. Контроль за выполнением лицензионных требований как оценка условий, создаваемых в институте для организации образовательного процесса. Объектами контроля при этом являются: материально-технические условия обучения, квалификация научно-педагогических работников, научное и методическое обеспечение.

2. Контроль за внутривузовской системой планирования осуществляется на всех уровнях.

3. Контроль за реализацией ФГОС направлений подготовки ВО и специальностей СПО. Данный аспект контроля направлен на выявление и поддержку соответствия образовательных программ (учебных планов, рабочих программ дисциплин, программ учебных, производственных и преддипломных практик, государственной итоговой аттестации выпускников) требованиям стандартов.

4. Контроль за реализацией основных профессиональных образовательных программ касается анализа и оценки деятельности научно-педагогических работников кафедр, по целому ряду показателей, разработанных Министерством науки и высшего образования РФ для аккредитации вузов: документально-содержательному обеспечению учебного процесса; возможности продолжения образования по ОПОП; уровню информатизации дисциплин; учебно-исследовательской и научно-исследовательской деятельности и др.

5. Контроль за организацией учебного процесса включает целый ряд параметров: от содержательного наполнения учебных планов и рабочих программ до материально-технического обеспечения и интерьера аудиторий, в которых проводятся занятия.

К основным параметрам данного направления относятся: методическое обеспечение учебного процесса; документально-содержательное оформление всех форм учебного процесса; требования к уровню подготовки обучающихся; кадровое обеспечение (штаты научно-педагогических работников, объем учебной нагрузки и ее характер); качество учебного процесса и др.

6. Контроль за методической поддержкой учебного процесса включает обеспеченность учебных дисциплин, закрепленных за кафедрой, основными профессиональными образовательными программами в соответствии с требованиями стандартов, наличие и качество рабочих программ дисциплин, их

соответствие требованиям, компьютерная поддержка учебного процесса и др.

7. Системный контроль за результатами обучения в институте включает: входящий контроль (требования к абитуриентам при вступительных испытаниях), текущий (преподавательский, кафедральный, директорский), внутренний промежуточный (зачетно-экзаменационные сессии), внешний промежуточный (Интернет-экзамен, конкурсы, олимпиады и др.); внутренний итоговый (государственная итоговая аттестация выпускников), внешний итоговый (аккредитация образовательных программ и института в целом).

Таким образом, в институте сформирована и успешно развивается внутривузовская система контроля качества подготовки обучающихся и ее нормативно-правовая база, которая предусматривает несколько направлений контрольно-аналитической деятельности. Данная система обеспечивает соответствующие лицензионным требованиям материально-технические, кадровые, учебно-методические условия обучения; а также соответствующие требованиям стандартов, документам Министерства науки и высшего образования РФ содержание, уровни и качество образования выпускников по направлениям подготовки, реализуемым институтом.

Обеспечение стабильного функционирования системы гарантии качества подготовки выпускников остается основной задачей учебно-организационной и научно-методической деятельности коллектива института на ближайшие годы.

#### **4.3. Востребованность выпускников, их профессиональное продвижение**

Взаимодействие института с работодателями – сложный, многогранный процесс, целью которого является качественная подготовка кадров, соответствующих потребностям рынка труда. Взаимодействие с работодателями начинается с профориентационной работы, которая включает в себя презентации, промо-акции, мастер-классы и тренинги от работодателей, а также экскурсии на предприятия.

На цифровой платформе «Факультетус», «Джобби» проводятся онлайн ярмарки «Дни карьеры», где у студентов есть возможность познакомиться с работодателями, заполнить анкеты, составить резюме и даже пройти предварительное собеседование. Представители работодателей курируют практику и проекты, участвуют в семинарах и практических занятиях, проводят мастер-классы и бизнес-игры.

Основная форма взаимодействия института с работодателями – договоры и соглашения о сотрудничестве (о намерениях). Они содержат пункты о совместной подготовке кадров, о предоставлении мест практик и стажировок, о преимущественном приёме на работу и т.д.

В 2021 году наши студенты получили возможность пройти производственную практику или стажировку в таких крупных компаниях, как ПАО «НЛМК», АО «Липецкий Хладокомбинат, АО ТД Перекресток, ООО Лента, ООО Липецкий пищевой комбинат, ООО Липецкпиво, ООО Липецкрыба-Производство, АОПК «Лимак», ООО «Эдельвейс Л», Подгоренский мукомольный завод, филиал ОАО Липецкхлебмакаронпром, ООО «Агрофирма

«Липецк», ФГБНУ «Всероссийский научно-исследовательский институт РАПСА», ССПСПК «Экоптица». Анализ трудоустройства выпускников представлен в таблице 15.

Таблица 15 – Анализ трудоустройства выпускников.

Год	Показатель по данным мониторинга выпускников		Показатель ВУЗ по данным мониторинга (пороговое)
	Трудоустроено, %	В т.ч. по специальности, %	
2017	83	43	70
2018	90	47	70
2019	98,9	44	75
2020	100	46	75
2021	100	49	80

Процент трудоустройства выпускников с 2017 г. по 2021 г. практически не меняется или меняется, но незначительно. В среднем это около 90 % (включая всю «занятость», т.е. и тех, кто решил продолжить обучение на следующем уровне подготовки, был призван в ряды ВС сразу после получения диплома или же находится в отпуске по уходу за ребенком).

С 2020 года в структуре института создано и успешно функционирует кадровое агентство по трудоустройству и занятости студентов, которое координирует работу по содействию трудоустройству и адаптации к рынку труда выпускников и взаимодействует со всеми структурными подразделениями университета по организационным и методическим вопросам, касающимся трудоустройства и занятости.

Кадровое агентство осуществляет работу по следующим направлениям:

- осуществляет сбор и анализ статистических данных по вопросам трудоустройства;
- осуществляет функционирование информационной системы, обеспечивающей выпускников и работодателей данными о рынке труда Липецкой области;
- сотрудничает с потенциальными работодателями;
- оказывает консультативную поддержку выпускникам по вопросам трудоустройства;
- сотрудничает с органами государственной власти по вопросам временной занятости студентов и трудоустройства выпускников.

Выпускники института в 2021 году на учете в Службах занятости г. Липецка и Липецкой области не зарегистрированы.

Политика, проводимая институтом, определила преимущества в конкурентной борьбе в настоящее время и в будущем. Мы занимаем ведущее место в образовательном пространстве региона. Наше лидерство признано Управлением сельского хозяйства, которое на нашей базе совместно с руководством института проводит конференции, семинары.

Ведущее направление в деятельности института - это работа по трудоустройству выпускников и сопровождению их профессиональной карьеры. Одним из эффективных инструментов содействия трудоустройству является сайт ВУЗа (<https://www.mgutu48.ru>). Анализ результативности сайта представлен в таблице 16.

Таблица 16 – Анализ результативности сайта по трудоустройству.

Период	Посещений
май	52
июнь	27
июль	20
август	45
сентябрь	48
октябрь	54
ноябрь	57
декабрь	62
Просмотр раздела Трудоустройство (ср. в месяц)	<b>44</b>

Так же активно используются социальные сети при реализации направлений работы по трудоустройству студентов. (ВКонтакте <http://vk.com/mgutulipetsk>), и чатах студентов, где размещена информация о проведенных институтом мероприятиях, направленных на содействие трудоустройству; знакомство с рынком труда). В 2021 году студенты приняли участие в следующих онлайн встречах:

1. Мастер классы с компанией Superjob по четырем направлениям:
  - Начало успешной карьеры.
  - Компетенции будущего.
  - Резюме как VIP-пропуск на собеседование.
  - Успешное собеседование.
2. Онлайн-встреча с работодателем Магнит.
3. Онлайн-встреча с работодателем Пятерочка.
4. Онлайн-встреча по теме «Самозанятость, правовые аспекты, выгода и возможности».

## **5. Система управления качеством образования и ее эффективность**

Главная цель деятельности института в области качества – постоянное обеспечение высокой конкурентоспособности выпускников на внутреннем и внешнем рынках труда за счет:

– требуемого качества подготовки обучающихся, обладающих высоким уровнем профессиональных знаний, умений и навыков, имеющих активную гражданскую позицию и высокие морально-нравственные качества;

- постоянного проведения фундаментальных и прикладных научных исследований, качественной подготовки научно-педагогических кадров высшей квалификации;
- постоянного контроля качества усвоения студентами учебного материала посредством проведения интернет-тестирований;
- постоянного совершенствования внутривузовской системы управления качеством образовательной деятельности;
- привлечения для обучения студентов высококвалифицированных научно-педагогических работников, имеющего глубокие профессиональные знания, широкий научный кругозор и большой практический опыт работы;
- широкого внедрения и эффективного использования новых образовательных технологий, а также результатов современных научных исследований;
- непрерывного совершенствования учебно-воспитательного процесса на основе использования прогрессивных форм, методов и технологий, проведения внеучебной работы;
- обеспечения высокой квалификации и мотивации научно-педагогических работников и вспомогательного персонала института посредством создания и реализации системы персональной оценки деятельности каждого сотрудника;
- регулярного осуществления повышения квалификации научно-педагогических работников, а также привлечения высококвалифицированных научно-педагогических работников, обладающих практическим опытом, высоким уровнем знаний и профессиональными навыками;
- мотивации и поддержания высокой квалификации научно-педагогических работников и других сотрудников института путем реализации системы персональной оценки деятельности каждого сотрудника;
- обеспечения необходимого качества абитуриентов и обучающихся студентов за счет совершенствования работы приемных комиссий и создания положительной мотивации студентов к обучению;
- обновления учебно-методического и материально-технического обеспечения образовательного процесса.

Контроль качества (результативности) обучения – важнейшая составляющая системы управления качеством подготовки обучающихся. При этом контролируется качество текущей успеваемости, остаточные знания, а также проводится промежуточная и итоговая аттестация. Контроль качества образовательного процесса осуществляют преподаватели института. Преподаватели ведут журналы учета успеваемости и посещаемости студентов, что позволяет вести четкий контроль и дисциплинирует студентов. Студенты отчитываются по пропущенным занятиям. Все студенты обеспечены в полном объеме рабочими программами, которые могут получить в библиотеке, как в бумажном виде, так и на электронном носителе. Регулярно проводятся интернет-тестирования студентов, показывающие уровень остаточных знаний после прохождения определенных тем. Большое внимание уделяется вопросам, помогающим совершенствовать учебный процесс. Порядок проведения

текущего контроля и промежуточной аттестации регламентируется Положением о периодичности и порядке текущего контроля успеваемости и промежуточной аттестации обучающихся по программам высшего образования – программам бакалавриата, программам специалитета и программам магистратуры, принятого Ученым советом 21.08.2020 г., утверждённого ректором 21.08.2020.

В институте используется бально-рейтинговая система оценки успеваемости, что способствует их дисциплинированности, а также помогает вести контроль над эффективностью высшего образования и отслеживать уровень его качества. Студенты института принимают участие в тестировании по дисциплинам профессионального образования по программам высшего образования и среднего профессионального образования в рамках проектов «Федеральный Интернет-экзамен в сфере профессионального образования (ФЭПО)», «Интернет-тренажеры в сфере образования» на информационном портале «i-exam», что позволяет подготовить педагогический анализ результатов тестирования по образовательной программе в целом, для каждой отдельно, а также по отдельной дисциплине. Участие в проектах представляет собой программный комплекс, в основу которого положены оригинальная методика оценки знаний, умений, навыков студентов и целенаправленная тренировка обучающихся в процессе многократного повторного решения тестовых заданий по дисциплинам высшего и среднего профессионального образования.

Результаты статистической обработки информации могут быть использованы на различных уровнях организации педагогического процесса, с целью определения эффективности системы управления качеством образования.

## **6. Условия реализации образовательных программ**

### **6.1. Кадровое обеспечение образовательного процесса**

В учебном процессе по реализуемым образовательным программам высшего образования принимает участие 20 человек (15,5 ставок) профессорско-преподавательского состава, в том числе кандидатов наук, доцентов - 12 чел., докторов наук, доцентов – 2 чел. Преподаватели с учеными степенями и званиями имеют нагрузку 9,5 ставки, что составляет 61% от общего состава преподавателей. Базовое образование преподавателей соответствует профилю преподаваемых дисциплин.

Штатных преподавателей - 10 человек, в том числе кандидатов наук, доцентов – 7 чел., штатных докторов наук, профессоров – 1 чел. Удельный вес численности научно-педагогических работников, имеющих ученую степень кандидата и доктора наук, в общей численности научно-педагогических работников института (без совместителей и работающих по договорам гражданско-правового характера) составляет 80%.

Внешних совместителей – 9 чел. (4,0 ставки), из них докторов наук, доцентов- 1 чел. (0,5 ставки), кандидатов наук, доцентов – 3 чел. (1,3 ставки). Внешние совместители выполняют 25 % от общей нагрузки.

Распределение численности персонала и возрастная структура научно-педагогического состава института приведены в таблицах 17 и 18.

Таблица 17 – Распределение численности персонала

Категория	Всего	Имеют ученую степень кандидата наук	Имеют ученую степень доктора наук	Имеют ученое звание доцента	Имеют ученое звание профессора
<b>НПР, чел.</b>	<b>20</b>	<b>11</b>	<b>2</b>	<b>7</b>	<b>0</b>
<i>в том числе:</i>					
Профессорско-преподавательский состав (ППС), чел.	10	7	1	3	0
<i>в том числе:</i>					
- профессора	1	0	1	1	0
- доценты	7	7	0	2	0
- старшие преподаватели	2	0	0	0	0
- ассистенты	0	0	0	0	0
Научные работники (НР), чел.	1	1	0	1	0
<b>Внешние совместители, чел.</b>	<b>9</b>	<b>3</b>	<b>1</b>	<b>3</b>	<b>0</b>
<i>в том числе:</i>					
Профессорско-преподавательский состав (ППС), чел.	9	3	1	3	0
<i>в том числе:</i>					
- профессора	1	0	1	1	0
- доценты	3	3	0	2	0
- старшие преподаватели	5	0	0	0	0
- ассистенты	0	0	0	0	0
Научные работники (НР), чел.	0	0	0	0	0

Таблица 18. Возрастная структура научно-педагогического состава института

Категория	Возраст –до 30 лет	Возраст 31...40 лет	Возраст 41...50 лет	Возраст 51...60 лет	Возраст – более 60 лет
<b>НПР, чел.</b>	<b>2</b>	<b>7</b>	<b>6</b>	<b>3</b>	<b>2</b>
<i>в том числе:</i>					
Профессорско-преподавательский состав (ППС), чел.	0	5	3	1	1
<i>в том числе:</i>					
Научные работники (НР), чел.	0	0	0	1	0
из них, женщины, чел.	0	0	0	1	0
Граждане стран дальнего зарубежья, чел.	0	0	0	0	0
Граждане стран СНГ, чел.	0	0	0	0	0
Внешние совместители, чел.	2	2	3	1	1
<i>в том числе:</i>					



Профессорско-преподавательский состав (ППС), чел.	2	2	3	1	1
Научные работники (НР), чел.	0	0	0	0	0

В учебном процессе по образовательным программам среднего профессионального образования принимает участие 7 человек профессорско-преподавательского состава по внутреннему совместительству. В возрастном составе преподавателей, реализующих программы СПО, преобладает возрастная категория от 35 до 45 лет.

Планы по повышению квалификации преподавателей являются неотъемлемой частью планов работы кафедр.

За последние три года 100% штатных преподавателей повысили свою профессиональную квалификацию в той или иной форме:

- прохождение курсов повышения квалификации;
- научные семинары;
- стажировки;
- участие в научно-практических конференциях различного уровня;
- участие в международных семинарах;
- создание научно-методических и учебно-методических разработок.

Кадровое обеспечение соответствует требованиям ФГОС ВО и ФГОС СПО.

## 6.2. Международное сотрудничество

Институт главной целью ставит расширение международного сотрудничества, организацию и обеспечение взаимодействия с зарубежными учебными заведениями, научными учреждениями, организациями и фирмами в сферах образования, науки, культуры. Формирование международного научно-образовательного пространства института направлено на повышение конкурентоспособности на международном рынке научно-образовательных услуг и является важным направлением в развитии образовательно-методической, научной и социально-общественной деятельности института.

Международная деятельность в институте ведется по следующим направлениям:

- обучение иностранных граждан;
- участие в международных совещаниях, конференциях, семинарах.

По образовательным программам бакалавриата в 2021 году в институте обучалось 14 иностранных студентов (таблица 19).

Таблица 19 – Сведения об иностранных студентах, обучающихся в институте.

№ п/п	Наименование страны	Количество студентов
1.	Республика Украина	2
2.	Республика Беларусь	3
3.	Республика Узбекистан	6

4.	Республика Таджикистан	1
5.	Республика Азербайджан	1
6.	Республика Казахстан	1

В 2021 году в институте проведена ежегодная международная научно-практическая конференция «Цифровая трансформация пищевой и перерабатывающей промышленности: наука, технологии, подготовка кадров».

Институт активно взаимодействует по совместным научным проектам с доктором исторических наук, профессором кафедры истории Ковальской С.И., Евразийского национального университета им. Л.Н. Гумилёва (Казахстан).

Таким образом, международная деятельность регионального института направлена на расширение связей и международного сотрудничества в различных областях науки и образования.

Основными направлениями развития международной деятельности в институте являются:

увеличение контингента иностранных граждан, обучающихся по основным образовательным программам;

повышение уровня компетентности научно-педагогических работников в овладении иностранными языками;

заключение соглашений о сотрудничестве в области образования и науки с вузами ближнего зарубежья.

### **6.3. Воспитательная деятельность**

Воспитательная деятельность в ЛКИТУ проводится в соответствии с:

- Федеральным законом «Об образовании в Российской Федерации», согласно которому воспитательная составляющая перенесена в равную плоскость с обучением на всех ступенях образования;

- Указом Президента Российской Федерации от 19 декабря 2012 г. № 1666 «О Стратегии государственной национальной политики Российской Федерации на период до 2025 года»;

- Указом Президента Российской Федерации от 24 декабря 2014 г. № 808 «Об утверждении Основ государственной культурной политики»;

- Указом Президента Российской Федерации от 7 мая 2018 г. № 204 «О национальных целях и стратегических задачах развития Российской Федерации на период до 2024 года»;

- Указом Президента Российской Федерации от 9 мая 2017 г. №203 «Стратегия развития информационного общества в Российской Федерации на 2017-2030 гг.»;

- Распоряжением Правительства от 29 ноября 2014 г. № 2403-р «Основы государственной молодежной политики Российской Федерации на период до 2025 года»;

- Распоряжением Правительства от 29 мая 2015 г. № 996-р «Стратегия развития воспитания в Российской Федерации на период до 2025 года».

Цель воспитательной работы – создание условий для активной жизнедеятельности обучающихся, их гражданского самоопределения,

профессионального становления и индивидуально-личностной самореализации в созидательной деятельности для удовлетворения потребностей в нравственном, культурном, интеллектуальном, социальном и профессиональном развитии.

Задачи воспитательной работы в ЛКИТУ:

– развитие мировоззрения и актуализация системы базовых ценностей личности;

– воспитание уважения к закону, нормам коллективной жизни, развитие гражданской и социальной ответственности;

– выявление и поддержка талантливой молодежи, формирование организаторских навыков, творческого потенциала, вовлечение студентов в процессы саморазвития и самореализации;

– формирование культуры и этики профессионального общения;

– воспитание внутренней потребности личности в здоровом образе жизни, ответственного отношения к природной и социокультурной среде;

Воспитательная деятельность направлена:

– на развитие личности, создание условий для самоопределения и социализации студентов;

– на формирование чувства патриотизма и гражданственности

– на формирование уважения к закону и правопорядку;

– на формирование бережного отношения к культурному наследию и традициям многонационального народа Российской Федерации;

– на профилактику деструктивного поведения обучающихся.

– на постоянное усовершенствование и развитие органов студенческого самоуправления.

Система воспитательной работы в институте основывается на концепции воспитательной работы, которая в свою очередь регулируется Уставом Университета, Положением об институте, а также рядом инструкций и методических рекомендаций, в соответствии с перспективным планом воспитательной работы.

В институте функционирует система кураторства, в качестве важного фактора организации эффективной работы со студенческой молодежью. К этой деятельности привлекаются, преподаватели, имеющие соответствующий опыт воспитательной работы. Основой деятельности кураторов студенческих групп является индивидуальная работа с обучающимися и, при необходимости, с их родителями. Для решения воспитательных и учебных задач в группе куратор использует различные формы и методы организации воспитательного пространства, основными из которых являются: привлечение студентов к работе в научных обществах, беседы, экскурсии, диспуты, конференции, спортивные мероприятия, встречи с деятелями науки и искусства, представителями бизнеса, ветеранских организаций и казачьих обществ.

В институте большое внимание уделяется различным аспектам воспитательной работы: духовно-нравственному, патриотическому, культурно-эстетическому, научно-образовательному, профессионально – трудовому, экологическому.

В вузе создано и успешно функционирует студенческое самоуправление: студенческий совет, казачья молодежная организация «Казачья смена», исторический клуб «Отчизны верные сыны», литературная студия «Вдохновение», волонтерское движение, казачья кибердружина, спортивная секция по греко-римской борьбе. Активисты этих движений помогают социализации студентов, в первую очередь первокурсников.

Все студенческие объединения взаимодействуют между собой, выполняя общие функции и задачи по развитию студенческого самоуправления и вовлечению студентов в актуальные процессы развития общества и страны, участвуя в организации и проведении совместных мероприятий и акций. Активно работает студенческий совет, председателем которого является студент 3 курса Елумеев Дмитрий.

Студенческий совет и структурные подразделения института объединяют свои усилия с целью интеграции студентов в процессы научно - инновационного развития страны, модернизации высшего образования, формирования гражданской позиции, повышения эффективности воспитательной работы, достижения высоких спортивных результатов, формирования здорового образа жизни, приумножения традиций казачества.

Центр по работе с казачеством, в тесном контакте с Отдельским казачьим обществом Липецкой области, областным Центром патриотического воспитания молодежи и отделом по работе с казачеством Липецкой Митрополии проводит большую работу по духовно-нравственному и патриотическому воспитанию студентов, подготовке их к службе в рядах российской армии, формированию этнокультурной казачьей среды.

#### Духовно-нравственное воспитание.

Студенты института приняли участие в работе круглых столов «Конституция Российской Федерации – основной закон государства», «Толерантность, как основа мировосприятия», «Место православия и православной этики в формирующемся информационном обществе современной России», «Церковь и воспитательное пространство казачьей культуры», рассмотрев ценностные ориентации личности, духовно – нравственные жизненные установки, указывающие на их культурное, социальное, человеческое значение, регулирующие сознательную деятельность и поведение, придающие им нравственный характер.

В декабре 2021 года состоялась Всероссийская просветительская онлайн - акция «Казачий диктант», в которой приняли участие более 600 студентов ЛКИТУ и учащихся казачьих кадетских классов школ, входящих в Кластер непрерывного казачьего образования. Интерес к акции проявили и преподаватели общеобразовательных школ г. Липецка и Липецкой области. Участники ответили на 20 увлекательных вопросов об истории, традициях, обычаях российского казачества. Целью акции являлось сохранение и развитие самобытной казачьей культуры и духовных ценностей российского казачества.

Организована фотовыставка «Казачья защита Отечества», беседа «Речь культурного человека», проведены круглые столы: «Толерантность – путь к миру и пониманию», «День народного единства», «Коррупция, как социальная

проблема общества», «Нет наркотикам», «Терроризм: как не стать его жертвой», «Конституция РФ – главный закон страны», «Крым – это Россия».

Большой интерес у студентов вызвал ежегодный творческий конкурс студенческих рефератов: «Я живу на Российской земле». Студенты и преподаватели принимали активное участие в Международных Рождественских образовательных чтениях совместно с Липецкой Митрополией.

Домовый храм имени иконы Божьей Матери «Донская» стал местом сотрудничества духовника и студентов Липецкого казачьего института. Преподаватели и студенты организуют внеурочную деятельность с учащимися казачьего класса Кадетской школы Липецкой области. Студенты-казаки – члены молодежной организации «Казачья смена» проводят в школах кластера непрерывного казачьего образования работу по воспитанию у школьников уважения к историческим традициям казаков, классные часы, беседы.

Центром по работе с казачеством организован круглый стол, приуроченный ко Дню памяти жертв расказачивания. Перед студентами выступили: Атаман Отдельского казачьего общества Липецкой области Печерских П.Ю, начальник штаба станицы "Свято-Александровская" В.П. Коршунов, заместитель атамана по работе с молодежью Отдельского казачьего общества Липецкой области П.В. Красов, председатель молодежной организации "Казачья смена" Николай Мязин. Для успешной реализации казачьего компонента в образовательном пространстве в учебные планы введены православно - ориентированные дисциплины: История казачества; Основы православного вероучения; Роль казачества в формировании и развитии Российской государственности; Старославянский язык. Основная цель данных курсов – это формирование гражданской позиции молодежи через призму изучения и анализа исторических процессов, их эмоционально – чувственное и интеллектуально-познавательное восприятие. Традиционными стали беседы студентов с духовником института Иоанном Ремезовым – начальником отдела по работе с казачеством Липецкой Митрополии .В День памяти по безвинно убиенным и репрессированным казакам прошла студенческая конференция «За Веру и Отечество». С участием духовника были организованы дискуссии в рамках проведения круглых столов: «Значение формирования православного мировоззрения», «Духовно – патриотическая миссия русского православного воинства», «Казачество и церковь: традиции благочестия и потенциал развития», «Иерархия православных ценностей» Регулярно проводились духовные беседы, на которых студенты познакомились с русскими святыми. Студенты казаки регулярно посещали храм и организовывали в нем дежурства в дни церковных праздников. Большинство студентов выбраны для изучения факультативные курсы, способствующие формированию духовного мира личности. Это Основы православной культуры, Духовно нравственные основы и культура российского казачества, Старославянский язык. Изучение такой дисциплины, как старославянский язык, не только помогает в чтении молитв, богослужбных книг, но и формирует нравственные основы личности, православную этику. В тоже время любовь к Отечеству, в православном понимании, подразумевает не только любовь к своему народу, как хранителю вековой православной культуры и благочестия,

но и любовь и уважение ко всем другим народам, населяющим наше государство, ибо в этом заключается исполнение заповеди о любви к ближнему православного вероучения. О роли современного казачества в формировании Российской государственности поднимался вопрос на встречах с представителям казачества. Гостями студентов в 2021 году стали: атаман Отдельского казачьего общества Липецкой области Печерских П.Ю., атаман городского казачьего общества Пшонкин В.Ю., атаман Хутора Центральный Черных В.А, атаман станицы Свято Александровская Колесов Д.А. и другие. Комплексный подход к организации воспитательной работы в целом способствовал формированию у студентов гражданской позиции.

Патриотическое воспитание. В числе приоритетных направлений работы института находится патриотическое воспитание студентов. Для выполнения данной миссии разработана комплексная программа гражданско-патриотического воспитания «Растим патриотов России», в реализации которой активное участие принимают преподаватели и студенты. Патриотическое воспитание молодежи нашего института представляет собой целенаправленную деятельность по воспитанию чувства верности своему Отечеству, в том числе на примере военных подвигов казаков в войне 1812 года, патриотического служения казачества в годы Великой Отечественной войны.

Огромный интерес у студентов и преподавателей ЛКИТиУ вызвало открытие передвижной выставки «Без срока давности», рассказывающей о фактах злодеяний и геноцида в отношении мирного населения на оккупированной территории Липецкого края в годы Великой Отечественной войны. В мероприятии приняли участие руководители института, студенты, а также казаки Отдельского казачьего общества Липецкой области ВКО ЦКВ. Председатель Регионального отделения общероссийского общественного движения «Поисковое движение в России» в Липецкой области, куратор проекта «Без срока давности» Елена Алексеевна Кольцова рассказала об организации поискового движения в нашем регионе. Выставка явилась одним из этапов реализации на территории области масштабного Всероссийского проекта «Без срока давности», поддержанного Президентом России В.В. Путиным. Экскурсоводами данной выставки стали студенты – казаки. С экспозицией ознакомились и учащиеся казачьих классов.

25 февраля 2021 года в МБОУ СОШ села Верхний Телелюй учащиеся казачьего кадетского класса приняли присягу. Традиционно в мероприятии приняли участие студенты и преподаватели. Казаком-наставником этого класса является студент нашего института Александр Зыков.

Студенты-казаки ЛКИТиУ и члены Военно-патриотического центра "РУСИЧ" провели для юнармейцев МБОУ СШ №54 г. Липецка занятия по тактике ведения боя.

В День памяти воинов-интернационалистов прошла встреча с участником боевых действий в Афганистане, казаком-наставником Сергеем Владимировичем Зюзиным.

Настоятель храма в честь иконы Божией Матери «Благодатное небо» липецкого гарнизона священник и руководитель ЛООО "ЭКСПЕДИЦИОННЫЙ

КЛУБ "НЕУНЫВАКИ" Илия Азарин встретился со студентами ЛКИТУ. Он рассказал о деятельности клуба, который занимается поиском останков воинов, погибших во время Великой Отечественной войны 1941-1945 гг., установлением их имен с последующим захоронением. Главная задача клуба состоит в том, чтобы на нашей земле не было забытых и безымянных могил.

9 апреля 2021 г. в институте был проведен флешмоб, посвященный в честь 60-летия первого полета человека (Ю.А. Гагарина) в космос. Также в рамках 2й части мероприятия студенты посетили памятник Ю.А. Гагарину в нашем городе и провели флешмоб перед ним.

В День героев Отечества, студенты-казаки и преподаватели приняли участие в торжественном мероприятии - принятии присяги казаками-кадетами ГБОУ Липецкой области "Кадетская школа имени майора милиции Коврижных А.П.", которое прошло в Храме Преображения Господня г. Липецка. Вожатыми этого класса являются: председатель студенческого совета Елумеев Дмитрий, руководитель молодежной организации «Казачья смена» Мязин Николай, руководитель волонтерского клуба «Добро» Прокофьев Виктор и еще 10 студентов-казаков. Они проводят классные часы, спортивные мероприятия, творческие конкурсы, волонтерские акции с учащимися казачьих классов кластера непрерывного образования казачества. Казачата получили духовное благословение на служение делу казачества, православной вере и Отечеству. Такие же мероприятия прошли во всех школах кластера непрерывного образования казачества. В мае студенты, преподаватели приняли участие в режиме онлайн в работе Всероссийской научно - практической конференции «СВЕТ ВЕЛИКОЙ ПОБЕДЫ». В режиме онлайн также прошли акции «Свеча памяти», «Окна Победы».

К 76-летию Победы в Великой Отечественной войне традиционно прошла научно-практическая студенческая конференция: «Служить Родине почетно», в которой приняли участие не только студенты, но и учащиеся школ г. Липецка.

Состоялись круглые столы: «Уроки истории и современность (традиции, опыт, перспективы)», «Нюрнбергский процесс», «У казаков-молодцов помнят дедов и отцов», видео-урок «Казаки в годы Великой Отечественной войны».

Конкурс эссе: «Бессмертный полк », конкурс чтецов «Май 45 года», конкурс патриотической песни, урок мужества на тему: «Блокадный Ленинград» (совместно с Областным Центром Патриотического воспитания).

Студентам были показаны кадры военной хроники, прозвучали песни и стихи современных и советских поэтов о войне в литературно-музыкальной композиции, посвященной Победе нашего народа в Великой Отечественной войне. С целью формирования гражданской позиции и патриотического сознания студенты принимали участие в городской акции: «Крым – наш!», в онлайн акциях «В единстве – сила!», «Я помню! Я горжусь!» Совместно с молодежной общественной организацией военно-патриотическим клубом «Русич» проведена выставка оружия времен Великой Отечественной войны, презентация на тему: «Елец – город Воинской Славы», экскурсия студентов – первокурсников в Дом-музей Героя Советского Союза И.А. Флерова в с. Двуречки Грязинского района Липецкой области, а также на «Рубеж воинской

доблести» - ВЫСОТУ 194.0 («Огурец») в Воловском районе Липецкой области, на которой в годы Великой Отечественной войны погибло около 15 тысяч советских воинов.

В ЛКИТИУ состоялись следующие мероприятия в рамках Дня солидарности в борьбе с терроризмом:

- в рамках проведения «Урока мира» состоялась беседа, приуроченная ко Дню солидарности борьбы с терроризмом

- со студентами 1-4 курса был организован просмотр видеороликов «День солидарности борьбы с терроризмом», «Что такое терроризм».

- со студентами 1-4 курса в рамках Дня солидарности борьбы с терроризмом, проведён Круглый стол, на тему «Делаем мир справедливее... «НЕТ» терроризму».

В рамках I межрегионального форума "Школа лидерства казачьей молодежи" студенты-казаки приняли участие в Круглом столе «Сохранение историко-культурного наследия российского казачества лидерами казачьей молодежи». Состоялась открытая дискуссия с участием представителей казачьих обществ, казачьей молодежи, студентов, молодых преподавателей и иных молодых сотрудников вузов, реализующих казачий компонент.

Состоялась экскурсия студентов-казаков и преподавателей ЛКИТУ в Станицу «Добринская» (Атаман В.В. Смольянинов) Липецкого казачьего округа Донского казачьего войска Общероссийской общественной организации «Союз Казаков», в рамках которой участники познакомились с казачьим фольклором, одеждой, предметами быта казаков.

Фестиваль "Белый лебедь" прошел в поселке тракторостроителей города Липецка, в котором приняли участие наши студенты. В рамках фестиваля на открытой площадке казаками ЛКИТУ была организована демонстрация современного и традиционного исторического оружия и снаряжения.

Культурно-эстетическое воспитание. Наш вуз является культурно-просветительской площадкой казачьей культуры, что позволяет успешно развиваться творческой активности студентов, представителей казачьих обществ нашей области, совершенствовать их знания об истории, культуре и традициях казачества. В 2021 г. проводились литературные гостиные, музыкальные часы, фестивали казачьей и народной песни, творческие конкурсы, направленные на формирование уважительного отношения к духовным и культурным ценностям нашего народа, народным традициям как источнику народной мудрости, красоты и жизненной силы. Следует отметить, что студенты-казаки принимают участие в региональных и всероссийских конкурсах.

В 2021 году в конкурсе «Марафоне талантов» МГУТУ принял участие студент Липецкого казачьего института технологий и управления Красников Денис и занял первое место в номинации «Вокал» с песней «За святую Русь помолюсь». Второе место занял вокальный ансамбль нашего института «Три казака».

Данный коллектив и его солист стали победителями регионального конкурса патриотической песни «Крылья Победы», фестиваля-конкурса «Казачьи родники» и «Казачья застава».



Также Денис Красников стал героем телепередачи «Завалинка» телекомпании «Липецкое время», посвященной казачьей музыкальной культуре. Проведена экскурсия студентов первого курса очной формы обучения в Липецкую областную универсальную научную библиотеку для участия в программе содействия образованию «Учиться надо всегда!»: студенты записались в библиотеку, ознакомились с фондами библиотеки, узнали о возможностях всех видов поиска, об информационных ресурсах библиотеки.

На базе Липецкой областной универсальной научной библиотеки принимали участие в проекте «Демосфен». Образовательная программа «Демосфен» помогает студентам приобрести навыки публичных выступлений и культуры речи. В «День знаний» традиционно прошла выставка «Высшее образование в России» и круглый стол для первокурсников «Человек читающий – человек успешный»: о правилах пользования, о сохранности книжного фонда, о том, как выбрать книгу, о культуре чтения рассказали работники библиотеки. Студенты-казаки ЛКИТУ провели развлекательно-образовательную программу, посвященную Масленице в Липецкой областной кадетской школе.

Профессионально-трудовое воспитание. Развитие волонтерского движения является не только важным элементом патриотического воспитания молодежи, но и трудового. В институте действует молодежная организация "Казачья смена", одним из направлений деятельности которой является волонтерство или духовное служение. В этом году совместно с духовником студенты посещали дом престарелых, оказывали помощь по сбору средств на реабилитацию больных детей, помогали ветеранам, доставляя лекарства от Covid-19.

Работа студентов - волонтеров отмечена благодарственными письмами атамана Отдельского казачьего общества Липецкой области. Волонтеры провели «Добрые уроки» в школах Кластера непрерывного образования казачества и презентовали портал DOBRO.RU в образовательных учреждениях региона, организовали викторину со школьниками «Поколение добра» и промоакцию «Живи со смыслом» в Липецке.

Проведен субботник студентов по благоустройству братских могил в селе Мокрое Лебедянского района, продолжены работы по благоустройству территории казачьего храма Александра Невского в г. Грязи Липецкой области, храма Преображения Господня в г. Липецке. Наши студенты являются членами поисково - спасательного отряда Липецкой области «ЛизаАлерт». Студенты принимают активное участие в мероприятиях, проводимых Центром развития добровольчества Липецкой области. В октябре на территории Липецкой области прошел областной конкурс «Доброволец года 2021», в рамках которого наши студенты приняли участие в номинации «Команда Добра» Добровольческая деятельность студентов была отмечена благодарственными письмами образовательных организаций, входящих в кластер непрерывного образования казачества.

Научно-образовательное воспитание.

В Липецком институте технологий и управления с 5 по 9 апреля 2021 г. Прошли мероприятия XIII Всероссийского форума молодых ученых и студентов «Дни студенческой науки».

На образовательной площадке ЛКИТиУ открыл Форум директор института, кандидат экономических наук Покидов Михаил Герасимович, обратившийся к его участникам с приветственным словом. Научный сотрудник института Савинская Оксана Николаевна познакомила участников Форума с программой мероприятий.

На состоявшемся далее пленарном заседании на площадке МГУТУ им. К.Г. Разумовского выступила с докладом студентка 3 курса Попова Маргарита, представившая результаты научно-исследовательской работы по теме «Робототехнические технологии обработки мяса и мясных продуктов» (руководитель – и.о. зав. кафедрой естественных и технических наук Зияутдинов В.С.).

В первый день работы Форума, состоялась открытая лекция профессора кафедры естественных и технических наук Филиппова Владимира Владимировича «Источники света и зрение человека». Большая группа студентов очной и заочной форм обучения стали участниками этого мероприятия.

Второй день Форума на площадке ЛКИТиУ открылся мастер-классом, который вызвал большой интерес и отклик у его участников, среди которых были студенты разных курсов, преподаватели и гости. Приглашенные специалисты ООО «Зеленые кварталы – Додо пицца» познакомили участников мероприятия с технологическими секретами приготовления вкусной пиццы. Завершился мастер-класс дегустацией разных видов испеченной пиццы.

6 апреля начался конкурс научно-исследовательских работ студентов. Представленные студентами 1-3 курсов работы отличались разнообразием исследуемых проблем и оригинальностью представления полученных результатов. По итогам первого дня конкурса лучшими были названы работы Богатиковой Анастасии, студентки 1 курса и Анисимовой Натальи, студентки 2 курса.

7 апреля студенты очной и заочной форм направления подготовки «Технология продукции и организации общественного питания», а также преподаватели и гости приняли участие в мастер-классе «Использование аэрографа в кондитерском производстве с целью снижения содержания пищевых добавок (красителей)». Индивидуальный предприниматель Костюкова Татьяна поделилась секретами мастерства кондитера, создающего авторские торты.

В этот же день подвели итоги конкурса научно-исследовательских работ студентов. По решению жюри лучшими признаны работы, представленные студентами 2 курса направления подготовки «Экономика» Стебеновой Ольги (научный руководитель – Авцинова А.А.) и Чурагулова Артема (научный руководитель – Баркова Л.А.).

Организаторы, участники и гости мероприятия с удовлетворением отметили высокий уровень всех научно-исследовательских работ. Однако, по мнению профессионального и «общественного» жюри лучшими были работы и выступления Богатикова Тимура (научный руководитель – Стригулина Е.В.), Селивановой Анастасии (научный руководитель – Земцова М.Э., Анисимовой

Натальи (научный руководитель – Горелова И.Е.) и Богатиковой Анастасии (научный руководитель – Мелихова Е.В.)

«Апогеем Форума-2021 стал мастер-класс Анатолия Вассермана, в котором приняли участие в онлайн-режиме студенты и преподаватели института. Выступления всех участников вошли в уже изданный в 2021 году сборник материалов форума под названием «Молодежь. Наука. Инновации.»

#### Формирование здорового и безопасного образа жизни.

Профилактическая работа со студентами осуществляется на основе разработанной программы профилактики правонарушений, алкоголизма, наркомании и табакокурения, в рамках которой был проведен комплекс мероприятий, направленный на недопущение употребления учащимися образовательных учреждений наркотических средств и психотропных веществ: круглые столы, посвященные проблемам усиления противодействия наркотизации среди молодежи, конференции с участием представителей правоохранительных структур, встречи с представителями духовенства. При активном участии студенческого актива проведен круглый стол «Я выбираю жизнь», в рамках Всемирного дня борьбы со СПИДом, конкурс реферативных работ «За здоровый образ жизни», посвященный Всемирному дню здоровья, а также встреча с заведующей подростковым отделением ГУЗ «Липецкий областной наркологический диспансер», на которой были обсуждены вопросы здорового образа жизни. Прошел Фестиваль спортивных единоборств, спортивно – патриотическая акция «Рекорды Победы» (совместно с Союзом Возрождения России, Союзом офицеров ВДВ и ветеранов боевых действий Липецкой области). В августе 2021 года студенты– казаки приняли участие в полевых сборах Отдельского казачьего общества Липецкой области ВКО ЦКВ. В ходе сборов с казаками были проведены теоретические и практические занятия по общей тактике, а также прошли состязания по стрельбе, разборке-сборке автомата Калашникова и комплексно-силовым упражнениям. , сдача нормативов по общефизической подготовке Учебно-тренировочные сборы казаков Отдельского казачьего общества Липецкой области и курсантов военно-патриотического казачьего клуба «Кречет», молодежной организации «Казачья смена», в которых принимали участие студенты-казаки, запомнились обучающим семинаром по рубке казачьей пашкой, стрельбой из пневматических винтовок и пистолетов по специально установленным мишеням. Наряду с этим в институте проходят занятия секций по вольной борьбе, борьбе на поясах, волейбольной, настольному теннису, мини-футболу. Студенты приняли участие в областном турнире по мини-футболу «Студенческая лига» в январе 2021 года, лыжных соревнованиях для детей и взрослых «Рождественская гонка», спортивном кроссе, посвященном Дню Победы.

## **6.4. Материально-техническое обеспечение**

### **6.4.1. Обеспеченность аудиторным фондом**

В соответствии с требованиями Федерального государственного образовательного стандарта высшего образования институт обеспечен

современной информационно-технологической инфраструктурой, обеспечивающей проведение всех видов дисциплинарной и междисциплинарной подготовки: лабораторной, практической и научно-исследовательской деятельности студентов, предусмотренных учебными планами и соответствующие действующим санитарным требованиям и противопожарным нормам.

Институт располагает для обеспечения образовательного процесса двумя учебными корпусами (таблица 20):

Таблица 20 – Обеспеченность образовательного процесса.

№ корпуса	Помещение	Адрес	Площадь, м2
Корпус №1	№47	г. Липецк, ул. Краснознаменная, владение 4	1178,0
	№48		641,7
Корпус №2	№49		987,3
Итого:			2807,0

В 1 и 2 корпусе размещены 16 учебных аудиторий, 5 лабораторий и 3 компьютерных класса на 27 посадочных мест. Помещения №47-49 находятся в оперативном управлении.

В оперативном управлении находится и здание под общежитие по адресу г. Липецк, ул. Краснознаменная, дом 2, площадью 986 м2, которое требует капитального ремонта.

Арендованные помещения площадью 261,8 м<sup>2</sup> используются для занятий студентов физической культурой и спортом.

В соответствии с графиками учебного процесса одновременно на занятиях присутствует не более 300 студентов.

Все учебные и служебные помещения (аудитории, компьютерные классы, кабинеты) закреплены за отдельными кафедрами, службами института, которые осуществляют контроль за состоянием аудиторного фонда и обеспечивают его эксплуатацию и находящегося в нем оборудования.

Институт имеет 47 персональных компьютера, парк оргтехники составляет 17 ед. Компьютерный парк включен в единую сеть, обеспечен доступ к ресурсам Интернет и электронную информационно-образовательную среду Университета.

В 2021 году создана лаборатория компьютерной техники и информационных систем.

Институт располагает современной информационно-технологической инфраструктурой, обеспечивающей проведение аудиторных, лабораторных и практических работ, предусмотренных учебными планами, научно-исследовательской работы студентов. Материально-техническая база соответствует действующим санитарным и противопожарным правилам и нормам.

#### **6.4.2. Спортивно-оздоровительная деятельность**

Для занятий студентов по дисциплине «Физическая культура и спорт» и «Элективные дисциплины (модули) по физической культуре и спорту» в аренде

находится спортивный зал площадью 261,8 м<sup>2</sup> (договор с ГБУДО «Спортивно-туристский центр Липецкой области», экспертное заключение ФБУЗ «Центр гигиены и эпидемиологии в Липецкой области» о соответствии помещения спортивного зала требованиям СанПиН 2.2.1/2.1.1.1278-03 и 2.2.4.548-96).

### **6.4.3. Медицинское обслуживание**

Для медицинского обслуживания сотрудников и студентов институт имеет лицензию на осуществление медицинской деятельности при оказании первичной доврачебной медико-санитарной помощи в амбулаторных условиях по сестринскому делу, медицинский кабинет и штатного медицинского работника.

Медицинский кабинет оснащен необходимым оборудованием, что позволяет контролировать показания здоровья студентов: измерение роста, веса, артериального давления и пульса, флюорографического обследования, соблюдение профилактического календаря прививок.

Организовано выполнение санитарно-эпидемиологических правил СПЗ. 1.2.3117-13 «Профилактика гриппа» санитарно-эпидемиологические требования к условиям обучения в образовательном учреждении. Для профилактики новой коронавирусной инфекции (Covid-19) в аудиториях и холлах института идет постоянная обработка воздуха бактерицидными рециркуляторами, проводится ежедневная термометрия студентов и сотрудников, обработка рук дезинфицирующими средствами, соблюдается масочный режим, график проветривания, обработки дезинфицирующими средствами помещений и аудиторий. Проводится постоянная разъяснительная, санитарно-просветительная работа с сотрудниками и студентами об организации противоэпидемических, профилактических мероприятий в связи с сезонным подъемом заболеваемости гриппом и новой коронавирусной инфекции. В медицинском кабинете проводилась вакцинация от сезонного гриппа для сотрудников и студентов института. Вакцинопрофилактика от новой коронавирусной инфекции проводится поликлиникой ГУЗ ЛГБ №4 «Липецк-Мед» на территории обслуживания по территориально-производственному принципу. Работа медицинского кабинета проверяется службой Роспотребнадзора по Липецкой области.

Ежегодно заключаются договоры на проведение медико-профилактических осмотров сотрудников и обучающихся и предрейсового осмотра водителя. В 2021 г. договор заключен с медицинским центром ООО «Диагностика здоровья» (Договор №058С от 06.09.2021г.).

В течении 2021 года с обучающимися проводились практико-ориентировочные занятия «Здоровый образ жизни», направленные на пропаганду здорового образа жизни, для сознательного отказа от вредных привычек, формирование активной жизненной позиции.

Основными направлениями в формировании культуры здоровья студентов является:

- профилактическое - направленное на организацию и совершенствование работы по профилактике алкоголизма, наркомании, табакокурения среди студентов, на осуществлении медико-физиологического мониторинга состояния

здоровья обучающихся института;

- оздоровительное - направленное на систематическую деятельность по физическому воспитанию студенческой молодежи - спортивные секции, спортивные соревнования различного уровня, приобщение студентов к нормативам и зачетам комплекса «Готов к труду и обороне».

Ежеквартально проводятся тематические встречи, направленные на укрепления здоровья и профилактику заболеваний, пропаганду здорового образа жизни с медицинскими работниками центра ВИЧ-СПИД и Липецкого областного наркологического диспансера.

Регулярно в течении года обновляются санбиллютени, наглядные санитарно-просветительные материалы.

#### **6.4.4. Организация питания**

Горячее питание обучающихся и сотрудников в институте организованы, что подтверждено документально (договор №1 от 01.01.2022 г. на оказание услуг по организации питания, обучающихся с ИП Глотова Л.Д. на срок до 01.01.2026 г.). Питание осуществляется через пункт приема пищи. В учебных корпусах расположены автоматы с горячими напитками, кулеры.

#### **6.4.5. Социальные вопросы**

Значительное внимание в институте уделяется обеспечению безопасности и охране труда преподавателей и сотрудников. Систематически проводится инструктаж сотрудников и обучающихся по требованиям охраны труда; аттестация рабочих мест по условиям труда в учебных аудиториях и служебных подразделениях; медицинские профилактические осмотры сотрудников.

Проделана большая работа по выполнению противопожарных мероприятий и мероприятий в сфере антитеррористической защищенности. В институте создана система безопасности зданий и помещений, осуществляется постоянный пропускной режим ЧОП «Тайфун» (круглосуточное дежурство сотрудников охранного предприятия). Проводятся мероприятия по противодействию терроризму и экстремизму, встречи с сотрудниками МВД России, прокуратуры Липецкой области, разъяснительные беседы, круглые столы под лозунгом «Терроризм - ужас 21 века».

В институте осуществляется необходимая работа по социальному обеспечению обучающихся, преподавателей и сотрудников. Ежегодно увеличивается объем средств, направляемых на улучшение условий обучения, труда преподавателей и сотрудников. В течение 2021 г. были улучшены условия проведения учебно-воспитательного процесса, организации питания и медицинского обслуживания.

Социальная направленность в деятельности института реализуется через предоставляемую обучающимся возможность использования различных форм оплаты за обучение (наличный/безналичный расчет, повременная оплата: полугодовая, годовая), установление индивидуальных сроков оплаты за обучение отдельным лицам.

## 6.5. Финансовая деятельность

Доходы, получаемые от основной деятельности института, позволяют на данном этапе обеспечить устойчивое функционирование и эффективное развитие учреждения.

Средства, полученные по всем видам финансового обеспечения (деятельности) в 2021 году, составили 38565,8 тыс. руб. (в 2020 г. – 38514,2 тыс. руб.). Доходы образовательной организации по всем видам финансового обеспечения (деятельности) в расчете на одного научно-педагогического работника в 2021 г. составили 1928,29 тыс. руб. (в 2020г. – 2027,06 тыс. руб.).

Заработная плата НПП института в 2018 году 59127,1 (223,00% к средней заработной плате по экономике в регионе), в 2019 году 64366,7 (200,35% к средней заработной плате по экономике в регионе), в 2020 году – 66464,81 рублей (217,67% к средней заработной плате по экономике в регионе), в 2021 году – 71462,4 (221,00% к средней заработной плате по экономике в регионе) (таблица 21),

Таблица 21 – Показатели по бюджетному финансированию, тыс. руб.

Показатель	2017	2018	2019	2020	2021
Объемы бюджетного финансирования, в том числе	3461,2	3627,5	4278,5	5672,4	4545,6
на зарплату с начислениями и компенсацию за книгоиздательскую продукцию	2206,3	2157,9	1894,3	1921,8	2376,6
на стипендии	1254,9	1167,6	2008,0	1674,6	1476,3

Объемы финансирования за счет средств от предпринимательской и иной, приносящей доход деятельности, представлены в таблице 22.

Таблица 22 – Показатели по внебюджетному финансированию, тыс. руб.

Показатель	2017	2018	2019	2020	2021
Объемы внебюджетного финансирования, в том числе:	36666,6	35366,3	35299,0	32841,8	32200,2
на зарплату с начислениями и компенсацию за книгоиздательскую продукцию	19408,1	23230,1	26249,9	16479,9	20042,5

Соотношение бюджетного и внебюджетного финансирования представлено в таблице 23.

Таблица 23 – Соотношение бюджетного и внебюджетного финансирования

Показатель	2017	2018	2019	2020	2021
Бюджетное финансирование	8,63	9,3	10,7	14,7	11,8
Внебюджетное финансирование	91,37	90,7	89,3	85,3	88,2

Процент оплаты труда (с начислениями) в доходах представлен в таблице 24.

Таблица 24 - Удельный вес оплаты труда в общем объеме доходов.

Показатель	2017	2018	2019	2020	2021
% заработной платы в доходах	53	65	70	49	58

Представленная структура и объемы финансирования института позволили за отчетный период обеспечить рост зарплаты всех категорий персонала по сравнению с 2020 годом.

Основные статьи расходов из внебюджетных и бюджетных средств представлены в таблице 25.

Таблица 25 – Основные статьи расходов внебюджетных средств, тыс. руб.

Статьи расходов	2017	2018	2019	2020	2021
Ремонт	473,5	620,0	462,0	-	665,7
Лабораторное оборудование	9,6	40,7	-	-	-
Библиотечное обеспечение	-	278,7	81,1	-	-
Программное обеспечение	50,3	-	39,8	-	-
Компьютерное обеспечение	-	104	515,2	356,4	-

За отчетный период кредитами и займами институт не пользовался. Финансовое обеспечение института можно признать удовлетворительным.

### **6.6. Общая оценка условий проведения образовательного процесса**

Результаты самообследования показывают, что показатели деятельности института по всем рассмотренным направлениям отвечают предъявляемым требованиям к содержанию и качеству подготовки выпускников.

Кадровый состав научно-педагогических работников обеспечивает высокий профессиональный уровень учебного процесса по образовательным программам.

Материально-техническая база, включая аудиторный фонд, учебно-лабораторное обеспечение, средства и формы технической и библиотечно-информационной поддержки учебного процесса, достаточна для обеспечения реализуемых направлений подготовки.

Все рабочие программы предусматривают активизацию познавательной деятельности и творческого потенциала студентов.

Итоговые оценки деятельности позволяют отметить, что:

- реализуемые специальности и направления подготовки лицензированы;
- содержание образовательных программ (включая учебные планы, графики учебного процесса, программы по дисциплинам) соответствуют требованиям образовательных стандартов;
- качество подготовки, характеризуемое результатами промежуточных аттестаций, проверки остаточных знаний соответствуют предъявляемым требованиям;
- информационное и учебно-методическое обеспечение достаточно для ведения образовательной деятельности.

Организация учебного процесса в институте в достаточной мере способствует успешной реализации образовательных программ и подготовки



современных специалистов. Социально-бытовые условия обучающихся и преподавателей являются достаточными по действующим нормативам.

В целом в институте сложилась система учебной и воспитательной работы, способствующая творческому саморазвитию и самореализации личности будущего специалиста, содержание и формы организации которой отвечает аккредитационным показателям.

## **7. Научно-исследовательская работа**

### **7.1. Общие положения научно-исследовательской деятельности**

Научная работа является одним из основных видов деятельности института. Научные исследования в институте проводятся в соответствии с действующим законодательством Российской Федерации, Положениями и приказами Министерства науки и высшего образования РФ и Университета, Приоритетными направлениями развития науки и техники, критическими технологиями, Национальными технологическими инициативами (НТИ).

Липецкий казачий институт технологий и управления является филиалом университета, поэтому основным видом научных исследований являются прикладные исследования, которые ведутся в рамках договоров с хозяйствующими субъектами региона. Научно-исследовательская деятельность в институте осуществляется в соответствии с направлениями деятельности института, кафедр и направлениями подготовки обучающихся. Для координации научно-исследовательской работы создано научное подразделение – научно-исследовательский центр.

Основными задачами института в области развития научной и инновационной деятельности являются:

- развитие перспективных форм научного сотрудничества с коммерческими и некоммерческими организациями, органами государственной власти и местного самоуправления;
- поддержание высокого уровня фундаментальных и прикладных научных исследований, внедрение результатов научно-исследовательских работ в деятельность субъектов рынка;
- использование научно-исследовательского потенциала института в образовательном процессе и научной деятельности;
- развитие студенческой науки;
- продолжение работы по формированию высокого кадрового научного потенциала.

Научная работа ведётся в целом в институте посредством объединения усилий учёных разных кафедр (как правило, для междисциплинарных исследований) и внутри кафедр посредством создания временных творческих кафедральных коллективов.

Общее стратегическое руководство научной деятельностью в институте осуществляют директор института, заместитель директора по НИР, а по узкоспециализированным тематикам – заведующие кафедрами. Руководство

конкретными тематиками научных изысканий осуществляется ведущими учёными и преподавателями кафедр.

Общий объем научно-исследовательских, опытно-конструкторских и технологических работ (НИОКР) в 2021 году составил 1820 тыс. руб., что составляет 112 тыс. руб. в расчете на одного НПП. Данный показатель более чем в два раза превышает требования ежегодного мониторинга эффективности высших учебных заведений.

Основным источником финансирования НИР стали хозяйственные договоры с субъектами реального сектора экономики и промышленными партнерами института.

Важнейшим направлением научной деятельности в институте становится традиция привлечения к выполнению исследований студентов. Приобретение студентами опыта научных изысканий способствует их комплексному развитию, привлечению в науку молодых кадров и возможному их закреплению в дальнейшем в коллективе института.

С целью повышения эффективности научно-исследовательской деятельности в институте планируются и реализуются следующие направления:

- участие в разработке и реализации федеральных и региональных целевых программ; расширение участия научно-педагогического состава в конкурсах на получение грантов, в том числе международных;
- финансовая поддержка публикаций в российских и международных журналах открытого доступа;
- развитие международных научных связей, в т.ч. публикация результатов научно-исследовательской деятельности в зарубежных изданиях;
- активизация участия научно-педагогических кадров в инновационных проектах, международных и всероссийских конкурсах научных работ и конференциях;
- организация и проведение в институте всероссийских и международных конференций, семинаров, форумов по приоритетным научным направлениям с приглашением отечественных и зарубежных ученых, руководителей и специалистов для обмена опытом, расширения контактов, пропаганды собственных научных результатов и активизации процесса коммерциализации разработок;
- совершенствование организации работы студенческих научных кружков, студенческого научного общества, повышение научной активности студентов;
- совершенствование материально-технического и научно-информационного обеспечения научно-исследовательской деятельности института;
- развитие академической мобильности научно-педагогических кадров.

## **7.2. Состояние и динамика развития основных научных направлений**

Приоритетными направлениями научно-исследовательской деятельности института являются по отраслям наук:

- 01 – физико-математические науки,
- 03 – биологические науки,
- 05 – технические науки,
- 08 – экономические науки,

увязанные с задачами развития отраслей пищевой и перерабатывающей промышленности.

Основные направления фундаментальных и прикладных научных исследований научно-педагогических работников, диссертационных работ, научной работы студентов приведены в таблице 26.

Таблица 26 – Основные направления фундаментальных и прикладных научных исследований научно-педагогических работников, диссертационных работ, научной работы студентов

№ п/п	Наименование научных тем исследований	Научные руководители направлений
1.	Развитие агропромышленного комплекса, история и мировые примеры	к.э.н. Авцинова А.А. к.п.н. Скрипкин И.Н.
2.	Влияние ОЭЗ, на инвестиционную привлекательность региона	к.э.н., доцент Черкасов А.В.
3.	Глобализация экономики: итоги и дальнейшие перспективы.	к.э.н. Авцинова А.А.
4.	Технологии функциональных пищевых продуктов	к.б.н. Якунина В.Н.
5.	Физика полупроводников и наноструктур	д.ф-м.н., доцент Филиппов В.В.
6.	Развитие микроэлектроники и микроконтроллерной техники	к.ф-м.н., доцент Смирнов М.Ю.
7.	Цифровизация процессов и производств АПК и пищевой и перерабатывающей промышленности	к.п.н., доцент Зияутдинов В.С.

В рамках вышеуказанных отраслей в институте функционируют подразделения научных школ Университета:

- «Исследование проблем продовольственной безопасности, конъюнктуры рынка и разработка способов и средств их решения»,
- «Региональное программирование, планирование и управление отраслевых, производственных и социальных комплексов»,
- «Производство нового поколения экологически чистых продуктов функционального питания, обеспечивающих рациональную структуру потребления и защиту внутренней среды человека».

В научных школах работа студентов и преподавателей направлена на подготовку публикаций в рецензируемых научных журналах ВАК и зарубежных изданиях, подготовку и опубликование часто цитируемых монографий, поддержку молодых ученых и проведение фундаментальных и прикладных исследований, активизацию грантовой деятельности, развитие базы исследований.

### 7.3. Структура НИР и исполнители

Общий объем финансирования НИР составил 1820 тыс. руб. Объем финансирования НИР на одного ННР (ставку) 112 тыс. руб. В рамках научно-исследовательской деятельности кафедрами института выполняются прикладные научные исследования, подтверждаемые хоздоговорами. Основными источниками финансирования НИР являются финансовые средства предприятий и организаций – заказчиков НИР.

Для выполнения научно-исследовательской работы оформляется договор на проведение научных исследований, протокол согласования цены, техническое задание на выполнение научно-исследовательской работы. По завершению работы выполняется отчет и подписывается акт выполненных работ.

Исполнителями НИР института являются директор, заместители директора института, заведующие кафедрами, научно-педагогические работники, студенты. Научно-исследовательские работы выполняются в срок от 2-х месяцев до 1 года, что определяется их стоимостью и требованиями заказчиков.

Перечень хоздоговорных НИР в 2021 году представлен в таблице 27.

Таблица 27 - Основные тематики хоздоговорных НИР.

Наименование НИР	Заказчик	Объем финансирования, тыс. руб.
Автоматизация комплекса по контролю, управлению и учету ТБО	ООО "АВАНГАРДСПЕЦСТРОЙ"	400
Научно-технический аудит оборотных циклов насосных станций, с целью оптимизации режимов их работы	ООО "НПО "Экотехнологии"	420
Инструменты повышения эффективности услуг интернет-магазинов в цифровой экономике	АНО ВО «Белгородский университет кооперации, экономики и права»	500
Разработка бизнес-плана открытия пункта общественного питания и автоматизации технологических процессов в нем	ООО "Автостройальянс"	500

В целях повышения информированности научно-педагогических работников о достижениях современной фундаментальной и прикладной науки и возможностях коммерциализации технологий, участия в программах поддержки инновационных проектов, проводятся семинары для сотрудников и студентов института.

С целью активизации публикационной активности преподавателей в институте проводятся научно-методические семинары на тему «Повышение публикационной активности ННР института в специализированных научных журналах (ВАК, РИНЦ, SCOPUS, WEBofSCIENCE)».

Результаты работы студентов и научно-педагогических работников освещались на научно-практических конференциях различного уровня. Непосредственно институтом проведено три конференции (таблица 28).

Таблица 28 - Научные мероприятия в институте.

№ п/п	Наименование мероприятия	Организатор	Адрес, место и дата проведения/участия	Статус мероприятия
1	2	3	4	5
1	Служить Родине почетно!	Липецкий казачий институт технологий и управления	г. Липецк, ЛКИТиУ, 18 февраля 2021 г.	Региональная конференция
2	Молодежь. Наука. Инновации	Липецкий казачий институт технологий и управления	г. Липецк, ЛКИТиУ, 15 апреля 2021 г.	Региональная конференция
3	Цифровая трансформация пищевой и перерабатывающей промышленности: наука, технологии, подготовка кадров	Липецкий казачий институт технологий и управления	г. Липецк, ЛКИТиУ, 19 ноября 2021 г.	Международная конференция

#### 7.4. Основные направления НИР в рамках ОПОП

Научно-исследовательская работа в институте осуществляется в рамках образовательных программ по следующим направлениям:

- участие в проведении научных исследований или выполнении технических разработок;
- осуществление сбора, обработки, анализа и систематизации научно-технической и иной информации по темам, утвержденным на кафедрах;
- участие в промышленных испытаниях опытных образцов продуктов и технологий, выставках и конкурсах;
- выступление с докладами на конференциях и круглых столах;
- изучение специальной литературы, научной информации, достижений науки и техники в соответствующей области знаний.

Научно-исследовательская работа осуществляется в рамках подразделений научных школ Университета:

- «Исследование проблем продовольственной безопасности, конъюнктуры рынка и разработка способов и средств их решения»,
- «Региональное программирование, планирование и управление отраслевых, производственных и социальных комплексов»,
- «Производство нового поколения экологически чистых продуктов функционального питания, обеспечивающих рациональную структуру потребления и защиту внутренней среды человека».

Публикации научных статей в журналах приведены в таблице 29.

Таблица 29 – Основные публикации НИР.

№ п/п	Авторы (Ф.И.О., ученая степень, ученое звание)	Название публикации	Выходные данные, год издания	Объем, п.л.
1	2	3	4	5
<b>Научные статьи в изданиях, включенных в базы Web of Science и Scopus</b>				
1	V N Yakunina	RESULTS OF SEMI-FINISHED HORSE MEAT PRODUCTS RESEARCH USING PROTEIN FORTIFIERS AFTER HEAT TREATMENT	G T Zhumanova <sup>1</sup> , M A Shadrin <sup>2</sup> , A A Grunina <sup>3</sup> , B A Sultonov <sup>3</sup> and V N Yakunina <sup>3</sup> Results of semi-finished horse meat products research using protein fortifiers. DOI 10.1088/1755-1315/677/3/032038	0,5
2	AVTSINOVA A.A.	EVALUATION OF THE EFFECTIVENESS OF AN INVESTMENT PROJECT FOR THE PROCESSING OF WHEY	ANICHKINA O.A. <sup>1</sup> , TEREKHOVA A.A. <sup>1</sup> , AVTSINOVA A.A. <sup>1</sup> , AKULINA E.E. <sup>1</sup> , DOTSENKO E.V. <sup>1</sup> EVALUATION OF THE EFFECTIVENESS OF AN INVESTMENT PROJECT FOR. DOI 10.1088/1755-1315/677/2/022055	0,6
<b>Научные статьи в журналах, рекомендованных ВАК</b>				
1	АВЦИНОВА АННА АЛЕКСАНДРОВНА А, МАКАРОВ ИВАН НИКОЛАЕВИЧ	ОПТИМИЗАЦИЯ ПРОСТРАНСТВЕННОГО РАЗМЕЩЕНИЯ ПРОИЗВОДСТВ КАК БАЗА РАЗВИТИЯ ПЕРИФЕРИЙНЫХ РЕГИОНОВ	ЭКОНОМИКА, ПРЕДПРИНИМАТЕЛЬС ТВО И ПРАВО Учредители: ООО "Первое экономическое издательство" eISSN: 2222-534X DOI 10.18334/epp.11.9.112417	0,69

### **7.5. Научно-исследовательская работа студентов (НИРС)**

В институте НИР студентов подразделяется на направления:

- выполнение заданий, лабораторных, выпускных квалификационных работ, содержащих элементы научных исследований;
- выполнение нетиповых заданий научно-исследовательского характера в период обучения и практики;
- работа в студенческих научных кружках и студенческих научных обществах;
- участие в выполнении НИР по хоздоговорным темам;
- участие в мероприятиях научно-исследовательского характера (конференции, семинары, круглые столы, олимпиады, конкурсы и т.д.)

Научная деятельность студенческих объединений велась по направлениям:

- Студенческая лаборатория «Инновационные продукты питания»;
- Студенческое научное общество «Я – Технолог»;

- Студенческое научное общество «Автоматизация производственных процессов в сельском хозяйстве и пищевой и перерабатывающей промышленности».

На кафедрах ведут активную работу студенческие научные кружки (таблица 30). Студенты имеют возможность выступать с результатами своих научных исследований на ежегодных научно-практических конференциях, проводимых в образовательных учреждениях региона и страны.

Таблица 30 - Сведения о кружках.

УГС ООП	Название кружка, клуба	Направления деятельности кружка, клуба	Курирующая кафедра
38.00.00 Экономика	«Менеджмент и маркетинг в современном обществе»	Экономический кружок	ОГСЭД
38.00.00 Экономика	«Профессиональный перевод специальной литературы»	Гуманитарный кружок	ОГСЭД
15.00.00 Машиностроение	«Математические вычисления в профессиональной сфере»	Физико-математический кружок	ЕНТД
15.00.00 Машиностроение	«В мире прикладной механики и автоматики»	Кружок технического творчества	ЕНТД
19.00.00 Промышленная экология и биотехнологии	«Разработка новых рецептов продуктов функционального назначения»	Технологический кружок	ДТМ

В 2021 году студенты института принимали участие в международных, всероссийских и региональных конференциях, конкурсах научных работ.

#### **7.6. Основные достижения в научно-исследовательской деятельности**

За 2021 год преподавателями, реализующими все направления подготовки института, было опубликовано 14 статей в журналах и сборниках различного уровня (таблица 29), в т.ч:

- научные статьи в изданиях, включенных в базу Web of Science – 2;
- научные статьи в изданиях, включенных в базу Scopus – 3;
- научные статьи в журналах, рекомендованных ВАК – 3;
- научные статьи в журналах, включенных в базу РИНЦ (за исключением ВАК) – 6.

Так же в 2021 году успешно выполнены 4 научных проекта на основе договоров с хозяйствующими субъектами региона на общую сумму 1820 тыс. руб.

#### **8. Дополнительное профессиональное образование**

Система дополнительного профессионального образования активно развивается и претерпевает изменения, отвечая на глобальные и внутренние –

общероссийские и территориальные – вызовы времени: цифровизация всех значимых сфер жизни общества, включая цифровизацию образования; увеличение темпов социальной мобильности населения и активизация миграционных процессов; продолжающиеся разработка и внедрение профессиональных и образовательных стандартов, а также стандартов качества образовательных услуг; «конкурентная гонка» на рынке образовательных услуг в сфере ДПО; сложная санитарно-эпидемиологическая ситуация, обусловленная распространением новой коронавирусной инфекции; корректировка норм трудового законодательства и глубинные сдвиги в сфере трудовой занятости населения и др.

Отвечая на запросы времени и учитывая трансформационные процессы системы ДПО, кафедры института совместно со специалистом по дополнительному образованию активизировали работу по обновлению тематики, содержания и организационно-методических подходов к осуществлению дополнительного профессионального образования.

В 2021 году по договорам о платных дополнительных образовательных услугах в институте обучились 245 человек, из них:

- по программам профессиональной переподготовки прошли обучение 18 человек;

- по программам повышения квалификации контингент слушателей составил 195 человек;

- по программам подготовки и переподготовки по рабочим профессиям по направлению центров занятости прошли обучение 32 человека.

В 2021 году было реализовано 15 дополнительных образовательных программ и 2 программы профессионального обучения, в том числе новых – 4. Структура и содержание дополнительных образовательных программ соответствует нормативным требованиям, программы направлены на формирование новых или совершенствование необходимых компетенций слушателей согласно федеральным государственным образовательным стандартам, профессиональным стандартам, квалификационным требованиям, указанным в квалификационных справочниках по соответствующим должностям и профессиям.

Специалистами активно велась работа по подготовке новых востребованных дополнительных профессиональных программ и актуализации уже используемых программ, а также по расширению перечня программ, реализуемых с применением дистанционных образовательных технологий.

Кафедрой естественных и технических наук подготовлены программы «Компьютерная графика и дизайн» (270 ч.), «Информационная безопасность» (72 ч., 300 ч.), «Современные подходы к управлению и обслуживанию автоматизированных производственных линий пищевой и перерабатывающей промышленности» (48 ч.). Кафедра технологий пищевых производств работала над актуализацией востребованных программ профессионального обучения «Повар» (320 ч.), «Кондитер» (480 ч.), а также разрабатывала новые программы повышения квалификации «Организация школьного питания» (72 ч.), «Повар детского питания» (144 ч.), «Технолог-калькулятор общественного питания» (72



ч.). Кафедра социально-экономических наук значительно обновила перечень реализуемых программ, разработав такие востребованные внешними и внутренними слушателями программы, как «Бухгалтерский учет и налогообложение. Аудит экономической деятельности предприятия» (260 ч.), «Управление персоналом и кадровое администрирование» (300 ч.), «Управление закупками для обеспечения государственных, муниципальных и корпоративных нужд. Контрактный управляющий» (72 ч., 300 ч.), «Стратегический менеджмент» (300 ч.), «Менеджмент организации с применением технологии форсайта» (72 ч.), «Управление персоналом организации» (72 ч.), «Основы предпринимательства и бизнес-планирование» (72 ч.).

В настоящее время институт может вести подготовку по 25 программам повышения квалификации от 36 до 144 часов (таблица 31) и 14 программам профессиональной переподготовки от 260 до 504 часов (таблица 32).

Таблица 31 – Программы повышения квалификации.

<b>№ п/п</b>	<b>Название программы</b>	<b>Количество часов</b>
1.	Противодействие коррупции	36
2.	Современные подходы к управлению и обслуживанию автоматизированных производственных линий пищевой и перерабатывающей промышленности	48
3.	Муниципальное управление (развитие сельских территорий)	72
4.	Технология общественного питания в современных условиях	72
5.	Технолог-калькулятор общественного питания	72
6.	Современное диетическое и персонализированное питание	72
7.	Контрактная служба в сфере закупок для муниципальных и государственных нужд. Контрактный управляющий	72
8.	Менеджмент предприятия	72
9.	Менеджмент организации	72
10.	Менеджмент в организации с применением технологии форсайта	72
11.	Основы предпринимательства и бизнес-планирование	72
12.	Управление персоналом организации	72
13.	Содержательные и организационно-методические основы казачьего образования	72
14.	Актуальные вопросы преподавания в начальных классах в условиях реализации ФГОС начального	72

	общего образования (с вариативными предметными модулями)	
15.	Актуальные вопросы преподавания школьных дисциплин в условиях реализации ФГОС общего образования (с вариативными предметными модулями)	72
16.	Методика оценивания учебных достижений обучающихся и результатов освоения образовательных программ	72
17.	Актуальные проблемы школьного инклюзивного образования	108
18.	Организация школьного питания	72
19.	Инновации в энергосбережении в городских электросетях и ЖКХ	72
20.	Основные подходы и принципы бережливого производства	72
21.	Информационная безопасность	72
22.	Цифровая экономика	72
23.	Педагогика и психология дополнительного профессионального образования	72
24.	Организация школьного питания	72
25.	Повар детского питания	144

Таблица 32 – Программы переподготовки.

<b>№ п/п</b>	<b>Название программы</b>	<b>Количество часов</b>
1.	Менеджмент организации	260
2.	Менеджмент в образовании	300
3.	Стратегический менеджмент	300
4.	Управление персоналом	260
5.	Управление персоналом и кадровое администрирование	300
6.	Государственное и муниципальное управление	504
7.	Бухгалтерский учет и налогообложение. Аудит экономической деятельности предприятия	260
8.	Контрактная служба в сфере закупок для муниципальных и государственных нужд. Контрактный управляющий	300
9.	Технолог общественного питания	504
10.	Технология хлеба, кондитерских и макаронных изделий	320
11.	Компьютерная графика и дизайн	270
12.	Информационная безопасность	300

13.	Кондитер	480
14.	Повар	320

Реализация дополнительных профессиональных программ отражает актуальные тенденции развития рынка труда. Традиционно в систему дополнительного профессионального образования привлекаются разные категории внешних слушателей – руководители организаций и предприятий и их заместители, ведущие специалисты, а также самозанятые граждане. Особая категория слушателей – представители социально уязвимых групп населения (безработные, женщины, находящиеся в отпуске по уходу за ребенком, лица предпенсионного возраста), нуждающиеся в освоении новых профессиональных компетенций. Большая группа программ была реализована для внутренних слушателей.

В течение 2021 года институт принимал участие в нескольких конкурсных процедурах на оказание дополнительных образовательных услуг, проводимых в Липецкой области. На площадке института осуществлялось предоставление образовательных услуг по двум Государственным контрактам, заключенным между областным казенным учреждением «Липецкий городской центр занятости населения» и Московским государственным университетом технологий и управления имени К.Г. Разумовского (Первый казачий университет). Госзаказчик отметил высокое качество предоставляемых институтом образовательных услуг.

Качество кадрового обеспечения подготовки слушателей дополнительного профессионального образования достаточное, научно-педагогические работники, занятые в реализации образовательного процесса по ДПО, имеют ученую степень и опыт практической работы в реальном рыночном секторе экономики. Вместе с тем, качество содержания подготовки слушателей достигается путем проведения занятий не только штатными преподавателями, но и приглашенными высококвалифицированными специалистами из сторонних организаций.

Наиболее активной частью слушателей по всем группам реализуемых программ являются женщины в возрасте от 35 до 50 лет. Спрос на дополнительные программы остается устойчивым, это подтверждает высокое качество программ и авторитет института на рынке образовательных услуг.

## **9. Условия обучения в филиале лиц с овз и инвалидностью**

В институте проводятся мероприятия по созданию условий беспрепятственного, безопасного и удобного передвижения маломобильных обучающихся, обеспечения доступа к зданиям и сооружениям института, такие, как обеспечение доступности путей движения, размещение средств информационно-навигационной поддержки, дублирование лестниц пандусами или подъемными устройствами, оборудование лестниц и пандусов поручнями, контрастная окраска дверей и лестниц, выделение мест для парковки автотранспортных средств лиц с ОВЗ и др. При проведении плановых

капитальных ремонтов зданий предусматривается, как минимум один вход, доступный для лиц с нарушением опорно-двигательного аппарата. При проведении плановых ремонтов зданий предусматривается, как минимум одно санитарно-гигиеническое помещение с туалетной кабинкой, доступной для маломобильных обучающихся, с установкой откидных опорных штанг, поручней, поворотных или откидных сидений.

Аудитории, в которых предусматривается реализация основных профессиональных образовательных программ для лиц с ОВЗ, предусматривают возможность оборудования 1-2 места по каждому виду нарушения здоровья, что предполагает увеличение размера зоны на одно место с учетом подъезда и разворота коляски, увеличения ширины прохода между столами, замена двухместных столов на одноместные. В общем случае в учебной аудитории первые столы в ряду у окна и в среднем ряду предусматривают расположение обучающихся с ОВЗ по зрению и слуху, а в ряду у дверей – для обучающихся с ОВЗ, передвигающихся в кресле-коляске. По заявкам обучающихся с ОВЗ или научно-педагогических работников, работающих с обучающимися с ОВЗ, предоставляются технические средства необходимые для организации образовательного процесса для обучающихся с ОВЗ: для обучающихся с нарушениями слуха – звукоусиливающая аппаратура, мультимедийные средства; для слабослышащих обучающихся – сурдотехнические средства; для обучающихся с нарушениями зрения – брайлевская компьютерная техника, электронные лупы, программы-синтезаторы речи; для незрячих и слабовидящих обучающихся – компьютерные тифлотехнологии, для обучающихся с нарушениями опорно-двигательного аппарата – специализированные технические приспособления, и другие технические средства приема-передачи учебной информации в доступных формах.

Система сигнализации и оповещения обучающихся различных нозологий предусматривает обеспечение визуальной, звуковой и тактильной информации. Пути движения к помещениям, зонам и местам обслуживания внутри здания проектируются в соответствии с нормативными требованиями к путям эвакуации людей из здания. Физкультурно-спортивная база института включает спортивное оборудование, адаптированное для обучающихся с ОВЗ различных нозологий, она отвечает требованиям доступности, надежности, прочности, удобства. Основные профессиональные образовательные программы МГУТУ им К.Г. Разумовского (ПКУ) адаптированы для обучающихся инвалидов различных нозологических групп. Образовательный процесс для обучающихся с ОВЗ в институте может быть реализован в следующих формах:

- в общих учебных группах (совместно с другими обучающимися) без применения специализированных методов обучения;
- в общих учебных группах (совместно с другими обучающимися) с применением специализированных методов обучения;
- по индивидуальному учебному плану.

В случае обучения по индивидуальному учебному плану срок обучения обучающихся с ОВЗ может быть увеличен по личным заявлениям для обучающихся по программам бакалавриата на один год по сравнению со сроком получения образования для соответствующей формы обучения.

Индивидуальный план обучающихся с ОВЗ подразумевает включение в

основную профессиональную образовательную программу факультативного специализированного адаптационного модуля, предназначенного для индивидуализированной коррекции нарушений учебных и коммуникативных умений, профессиональной и социальной адаптации на этапе профессионального образования.

Адаптационный модуль может быть освоен обучающимися инвалидами и обучающимися с ОВЗ, как на первом году обучения, так и в любой момент по заявлению обучающегося инвалида в зависимости от психофизического состояния, индивидуальных возможностей, состояния здоровья обучающихся с ОВЗ и на основе учета рекомендаций ИПР инвалидов. После освоения адаптационного модуля обучающийся инвалид и обучающийся с ОВЗ продолжает обучение в общих учебных группах (совместно с другими обучающимися – инклюзивно) с применением специализированных методов обучения, либо если на то нет медицинских показаний без применения специализированных методов обучения. Организационно-педагогическое сопровождение обучающихся инвалидов и лиц с ОВЗ направлено на контроль освоения образовательной программы в соответствии с графиком учебного процесса и типовым или индивидуальным учебным планом и включает в себя, при необходимости, контроль за посещаемостью занятий; помощь в организации самостоятельной работы; организацию индивидуальных консультаций; контроль по результатам текущего контроля успеваемости, промежуточной аттестации; коррекцию взаимодействия преподавателей и обучающихся с ОВЗ; консультирование по психофизическим особенностям обучающихся с ОВЗ, проведение инструктажей и семинаров для преподавателей и сотрудников.

Для комплексного сопровождения образовательного процесса обучающихся с ОВЗ предусматривается привлечение кураторов (тьюторов), педагогов-психологов, социальных педагогов, социальных работников, специалистов по специальным техническим и программным средствам обучения инвалидов, сурдопедагогов, тифлопедагогов из числа специалистов, обладающих необходимой квалификацией. Научно-педагогические работники, работающие с обучающимися с ОВЗ, имеют право проявлять педагогическую инициативу, свободу выбора в использовании методик обучения и воспитания, определяемых содержанием обучения, материально-техническим обеспечением, особенностей восприятия учебной информации обучающимися с ОВЗ.

Для обучающихся с ОВЗ по слуху предусматривается применение сурдотехнических средств, таких как, системы беспроводной передачи звука, техники для усиления звука, видеотехники, мультимедийной техника и других средств передачи информации в доступных формах для лиц с нарушениями слуха. Для обучающихся с ОВЗ по зрению предусматривается применение технических средств усиления остаточного зрения и средств преобразования визуальной информации в аудио и тактильные сигналы, таких как, брайлевская компьютерная техника, электронные лупы, видеоувеличители, программы невидимого доступа к информации, программы-синтезаторов речи и других средств передачи информации в доступных формах для лиц с нарушениями зрения.

Для обучающихся с нарушениями опорно-двигательной функции предусматривается применение специальной компьютерной техники с

соответствующим программным обеспечением, в том числе, специальные возможности операционных систем, таких, как экранная клавиатура, и альтернативные устройства ввода информации. Разработка образовательного портала, обеспечивающего электронное обучение, применение дистанционных образовательных технологий осуществляется с учетом возможности отвечать потребностям наибольшего числа обучающихся, в том числе обучающихся и абитуриентов с ОВЗ. В образовательном процессе активно используются различные формы организации on-line и off-line занятий, в том числе, вебинары, виртуальные лекции, обсуждение вопросов освоения дисциплины в рамках чатов, форумов, выполнение совместных работ с применением технологий проектной деятельности с возможностью включения всех участников образовательного процесса в активную работу по изучаемым в ходе освоения дисциплины (модуля) вопросам.

Мероприятия по содействию трудоустройству лиц с ОВЗ осуществляются во взаимодействии с центрами занятости населения, общественными организациями инвалидов, предприятиями и организациями, с которыми имеются договоры о сотрудничестве.

В программах адаптационных дисциплин, вводимых в рамках адаптационного модуля образовательных программ для обучающихся инвалидов и лиц с ОВЗ, предусматривается подготовка выпускников к трудоустройству, следующему этапу социализации, связанным непосредственно с полноценным раскрытием и применением на практике полученных знаний, умений, навыков, сформированных компетенций. Всем обучающимся инвалидам и лицам с ОВЗ производятся соответствующие стипендиальные выплаты и иная материальная поддержка. Изучены личные дела студентов, с целью сбора сведений об особенностях их развития. Проведено повышение квалификации НПР, работающих с данной категорией студентов, по программе «Организация инклюзивного образования инвалидов и лиц с ограниченными возможностями здоровья в образовательных организациях ВО и СПО и общеобразовательных школах». На протяжении всего года студенты-инвалиды привлекались к участию в общественных мероприятиях, а также к участию в олимпиадах. Постоянным взаимодействием кураторов с коллективами групп, в которых обучаются студенты-инвалиды достигается улучшение эмоционального климата в коллективе, формирование позитивной самооценки студента (снятии тревожности), преодоление психологических барьеров мешающих полноценному самовыражению, формирование позитивных эмоциональных установок в сознании, совершенствование коммуникативных форм поведения, формирование навыков адекватного общения с окружающим миром.

## **10. Приоритеты развития филиала**

В рамках реализации стратегии развития института на 2021 год выделены следующие приоритетные направления:

1. Модернизация образовательной деятельности;
2. Модернизация научно-исследовательской, инновационной и предпринимательской деятельности;

3. Повышение эффективности управления;
4. Реализация социальной миссии в сфере поддержки казачества.

Мероприятия по этим направлениям и планируемые значения ключевых показателей закреплены в дорожной карте программы развития института.

Стратегической целью дорожной карты является формирование передовых позиций регионального института в многоуровневой подготовке специалистов для предприятий малого, среднего бизнеса Липецкой области. Она реализуется через совокупность конкретных целей, таких как:

1. Развитие института в качестве регионального центра непрерывного образования по широкому спектру направлений подготовки для АПК и перерабатывающей отрасли промышленности на базе оптимального сочетания университетского образования с подготовкой специалистов различного профиля, востребованных государством, обществом и современным рынком труда.

2. Достижение высокого качества уровня образовательной деятельности, соответствующей требованиям ФГОС ВО и СПО.

3. Обеспечение эффективно действующей интерактивной связи с работодателями - заказчиками на подготовку специалистов, преодоление разрыва между рынком труда и рынком образования.

4. Осуществление программ координации деятельности с российскими вузами, учреждениями науки – партнерами по инновационному развитию.

На 2022 год выделены следующие ключевые приоритеты в развитии филиала:

1. В рамках модернизации образовательной деятельности расширение спектра реализуемых образовательных программ (аккредитация программ СПО, лицензирование новых направлений подготовки бакалавриата и магистратуры и специальностей СПО);
2. В рамках модернизации научно-исследовательской, инновационной и предпринимательской деятельности участие в конкурсах на получение грантов в сфере науки и инноваций;
3. Повышение эффективности управления за счет цифровизации управленческих процессов;
4. Реализация социальной миссии в сфере поддержки казачества.

## 11. Показатели деятельности образовательной организации высшего образования, подлежащей самообследованию

Наименование образовательной организации	ЛКИТИУ (филиал) ФГБОУ ВО "МГУТУ им. К.Г. Разумовского (ПКУ)"
Регион, почтовый адрес	Липецкая область 398006. г. Липецк. ул. Краснознаменная. впадение 4
Ведомственная принадлежность	Министерство науки и высшего образования

№ п/п	Показатели	Единица измерения	Значение показателя
А	Б	В	Г
<b>1</b>	<b>Образовательная деятельность</b>		
1.1	Общая численность студентов (курсантов), обучающихся по образовательным программам бакалавриата, программам специалитета, программам магистратуры, в том числе:	человек	939
1.1.1	по очной форме обучения	человек	43
1.1.2	по очно-заочной форме обучения	человек	589
1.1.3	по заочной форме обучения	человек	307
1.2	Общая численность аспирантов (адъюнктов, ординаторов, интернов, ассистентов-стажеров), обучающихся по образовательным программам подготовки научно-педагогических кадров в аспирантуре (адъюнктуре), программам ординатуры, программам ассистентуры-стажировки, в том числе:	человек	0
1.2.1	по очной форме обучения	человек	0
1.2.2	по очно-заочной форме обучения	человек	0
1.2.3	по заочной форме обучения	человек	0
1.3	Общая численность студентов (курсантов), обучающихся по образовательным программам среднего профессионального образования, в том числе:	человек	0
1.3.1	по очной форме обучения	человек	0
1.3.2	по очно-заочной форме обучения	человек	0
1.3.3	по заочной форме обучения	человек	0
1.4	Средний балл студентов (курсантов), принятых по результатам единого государственного экзамена на первый курс на обучение по очной форме по программам бакалавриата и специалитета по договору об образовании на обучение по образовательным программам высшего образования	баллы	0
1.5	Средний балл студентов (курсантов), принятых по результатам дополнительных вступительных испытаний на первый курс на обучение по очной форме по программам бакалавриата и специалитета по договору об образовании на обучение по образовательным программам высшего образования	баллы	0



1.6	Средний балл студентов (курсантов), принятых по результатам единого государственного экзамена и результатам дополнительных вступительных испытаний на обучение по очной форме по программам бакалавриата и специалитета за счет средств соответствующих бюджетов бюджетной системы Российской Федерации	баллы	70,2
1.7	Численность студентов (курсантов) - победителей и призеров заключительного этапа всероссийской олимпиады школьников, членов сборных команд Российской Федерации, участвовавших в международных олимпиадах по общеобразовательным предметам по специальностям и (или) направлениям подготовки, соответствующим профилю всероссийской олимпиады школьников или международной олимпиады, принятых на очную форму обучения на первый курс по программам бакалавриата и специалитета без вступительных испытаний	человек	0
1.8	Численность студентов (курсантов) - победителей и призеров олимпиад школьников, принятых на очную форму обучения на первый курс по программам бакалавриата и специалитета по специальностям и направлениям подготовки, соответствующим профилю олимпиады школьников, без вступительных испытаний	человек	0
1.9	Численность/удельный вес численности студентов (курсантов), принятых на условиях целевого приема на первый курс на очную форму обучения по программам бакалавриата и специалитета в общей численности студентов (курсантов), принятых на первый курс по программам бакалавриата и специалитета на очную форму обучения	человек/%	1 / 10,0
1.10	Удельный вес численности студентов (курсантов), обучающихся по программам магистратуры, в общей численности студентов (курсантов), обучающихся по образовательным программам бакалавриата, программам специалитета, программам магистратуры	%	0
1.11	Численность/удельный вес численности студентов (курсантов), имеющих диплом бакалавра, диплом специалиста или диплом магистра других организаций, осуществляющих образовательную деятельность, принятых на первый курс на обучение по программам магистратуры образовательной организации, в общей численности студентов (курсантов), принятых на первый курс по программам магистратуры на очную форму обучения	человек/%	0 / 0
1.12	Общая численность студентов образовательной организации, обучающихся в филиале образовательной организации (далее - филиал)	человек	-
<b>2</b>	<b>Научно-исследовательская деятельность</b>		
2.1	Количество цитирований в индексируемой системе цитирования Web of Science в расчете на 100 научно-педагогических работников	единиц	-
2.2	Количество цитирований в индексируемой системе цитирования Scopus в расчете на 100 научно-педагогических работников	единиц	-
2.3	Количество цитирований в Российском индексе научного цитирования (далее - РИНЦ) в расчете на 100 научно-педагогических работников	единиц	-
2.4	Количество статей в научной периодике, индексируемой в системе цитирования Web of Science, в расчете на 100 научно-педагогических работников	единиц	-
2.5	Количество статей в научной периодике, индексируемой в системе цитирования Scopus, в расчете на 100 научно-педагогических работников	единиц	-
2.6	Количество публикаций в РИНЦ в расчете на 100 научно-педагогических работников	единиц	-
2.7	Общий объем научно-исследовательских, опытно-конструкторских и технологических работ (далее - НИОКР)	тыс. руб.	1820,0
2.8	Объем НИОКР в расчете на одного научно-педагогического работника	тыс. руб.	112,0
2.9	Удельный вес доходов от НИОКР в общих доходах образовательной организации	%	4,72
2.10	Удельный вес НИОКР, выполненных собственными силами (без привлечения соисполнителей), в общих доходах образовательной организации от НИОКР	%	100
2.11	Доходы от НИОКР (за исключением средств бюджетов бюджетной системы Российской Федерации, государственных фондов поддержки науки) в расчете на одного научно-педагогического работника	тыс. руб.	112,0
2.12	Количество лицензионных соглашений	единиц	0
2.13	Удельный вес средств, полученных образовательной организацией от управления объектами интеллектуальной собственности, в общих доходах образовательной организации	%	0
2.14	Численность/удельный вес численности научно-педагогических работников без ученой степени - до 30 лет, кандидатов наук - до 35 лет, докторов наук - до 40 лет, в общей численности научно-педагогических работников	человек/%	3 / 15,8

2.15	Численность/удельный вес численности научно-педагогических работников, имеющих ученую степень кандидата наук, в общей численности научно-педагогических работников образовательной организации	человек/%	11 / 55,0
2.16	Численность/удельный вес численности научно-педагогических работников, имеющих ученую степень доктора наук, в общей численности научно-педагогических работников образовательной организации	человек/%	2 / 10,0
2.17	Численность/удельный вес численности научно-педагогических работников, имеющих ученую степень кандидата и доктора наук, в общей численности научно-педагогических работников филиала (без совместителей и работающих по договорам гражданско-правового характера)	человек/%	-
2.18	Количество научных журналов, в том числе электронных, издаваемых образовательной организацией	единиц	0
2.19	Количество грантов за отчетный период в расчете на 100 научно-педагогических работников	единиц	0
<b>3</b>	<b>Международная деятельность</b>		
3.1	Численность/удельный вес численности иностранных студентов (курсантов) (кроме стран Содружества Независимых Государств (далее - СНГ)), обучающихся по образовательным программам бакалавриата, программам специалитета, программам магистратуры, в общей численности студентов (курсантов), в том числе:	человек/%	0 / 0
3.1.1	по очной форме обучения	человек/%	0 / 0
3.1.2	по очно-заочной форме обучения	человек/%	0 / 0
3.1.3	по заочной форме обучения	человек/%	1 / 0,21
3.2	Численность/удельный вес численности иностранных студентов (курсантов) из стран СНГ, обучающихся по образовательным программам бакалавриата, программам специалитета, программам магистратуры, в общей численности студентов (курсантов), в том числе:	человек/%	5 / 0,53
3.2.1	по очной форме обучения	человек/%	0 / 0
3.2.2	по очно-заочной форме обучения	человек/%	2 / 0,34
3.2.3	по заочной форме обучения	человек/%	3 / 0,98
3.3	Численность/удельный вес численности иностранных студентов (курсантов) (кроме стран СНГ), завершивших освоение образовательных программ бакалавриата, программ специалитета, программ магистратуры, в общем выпуске студентов (курсантов)	человек/%	0 / 0
3.4	Численность/удельный вес численности иностранных студентов (курсантов) из стран СНГ, завершивших освоение образовательных программ бакалавриата, программ специалитета, программ магистратуры, в общем выпуске студентов (курсантов)	человек/%	1 / 0,55
3.5	Численность/удельный вес численности студентов (курсантов) образовательной организации, обучающихся по очной форме обучения по образовательным программам бакалавриата, программам специалитета, программам магистратуры, прошедших обучение за рубежом не менее семестра (триместра), в общей численности студентов (курсантов)	человек/%	0 / 0
3.6	Численность студентов (курсантов) иностранных образовательных организаций, прошедших обучение в образовательной организации по очной форме обучения по образовательным программам бакалавриата, программам специалитета, программам магистратуры, не менее семестра (триместра)	человек	0
3.7	Численность/удельный вес численности иностранных граждан из числа научно-педагогических работников в общей численности научно-педагогических работников	человек/%	0 / 0
3.8	Численность/удельный вес численности иностранных граждан (кроме стран СНГ) из числа аспирантов (адъюнктов, ординаторов, интернов, ассистентов-стажеров) образовательной организации в общей численности аспирантов (адъюнктов, ординаторов, интернов, ассистентов-стажеров)	человек/%	0 / 0
3.9	Численность/удельный вес численности иностранных граждан стран СНГ из числа аспирантов (адъюнктов, ординаторов, интернов, ассистентов-стажеров) образовательной организации в общей численности аспирантов (адъюнктов, ординаторов, интернов, ассистентов-стажеров)	человек/%	0 / 0
3.10	Объем средств, полученных образовательной организацией на выполнение НИОКР от иностранных граждан и иностранных юридических лиц	тыс. руб.	0
3.11	Объем средств от образовательной деятельности, полученных образовательной организацией от иностранных граждан и иностранных юридических лиц	тыс. руб.	0

<b>4</b>	<b>Финансово-экономическая деятельность</b>		
4.1	Доходы образовательной организации по всем видам финансового обеспечения (деятельности)	тыс. руб.	38565,8
4.2	Доходы образовательной организации по всем видам финансового обеспечения (деятельности) в расчете на одного научно-педагогического работника	тыс. руб.	2373,28
4.3	Доходы образовательной организации из средств от приносящей доход деятельности в расчете на одного научно-педагогического работника	тыс. руб.	2093,55
4.4	Отношение среднего заработка научно-педагогического работника в образовательной организации (по всем видам финансового обеспечения (деятельности)) к соответствующей среднемесячной начисленной заработной плате наемных работников в организациях, у индивидуальных предпринимателей и физических лиц (среднемесячному доходу от трудовой деятельности) в субъекте Российской Федерации	%	219
<b>5</b>	<b>Инфраструктура</b>		
5.1	Общая площадь помещений, в которых осуществляется образовательная деятельность, в расчете на одного студента (курсанта), в том числе:	кв. м	12,7
5.1.1	имеющихся у образовательной организации на праве собственности	кв. м	0
5.1.2	закрепленных за образовательной организацией на праве оперативного управления	кв. м	12,7
5.1.3	предоставленных образовательной организации в аренду, безвозмездное пользование	кв. м	0
5.2	Количество компьютеров в расчете на одного студента (курсанта)	единиц	0,21
5.3	Удельный вес стоимости оборудования (не старше 5 лет) образовательной организации в общей стоимости оборудования	%	0
5.4	Количество экземпляров печатных учебных изданий (включая учебники и учебные пособия) из общего количества единиц хранения библиотечного фонда, состоящих на учете, в расчете на одного студента (курсанта)	единиц	55,12
5.5	Удельный вес укрупненных групп специальностей и направлений подготовки, обеспеченных электронными учебными изданиями (включая учебники и учебные пособия) в количестве не менее 20 изданий по основным областям знаний	%	100
5.6	Численность/удельный вес численности студентов (курсантов), проживающих в общежитиях, в общей численности студентов (курсантов), нуждающихся в общежитиях	человек/%	0 / 0
<b>6</b>	<b>Обучение инвалидов и лиц с ограниченными возможностями здоровья</b>		
6.1	Численность/удельный вес численности студентов (курсантов) из числа инвалидов и лиц с ограниченными возможностями здоровья, обучающихся по программам бакалавриата, программам специалитета и программам магистратуры, в общей численности студентов (курсантов), обучающихся по программам бакалавриата, программам специалитета и программам магистратуры	человек/%	3 / 0,21
6.2	Общее количество адаптированных образовательных программ высшего образования, в том числе:	единиц	6
6.2.1	программ бакалавриата и программ специалитета	единиц	6
	для инвалидов и лиц с ограниченными возможностями здоровья с нарушениями зрения	единиц	6
	для инвалидов и лиц с ограниченными возможностями здоровья с нарушениями слуха	единиц	6
	для инвалидов и лиц с ограниченными возможностями здоровья с нарушениями опорно-двигательного аппарата	единиц	6
	для инвалидов и лиц с ограниченными возможностями здоровья с другими нарушениями	единиц	6
	для инвалидов и лиц с ограниченными возможностями здоровья со сложными дефектами (два и более нарушений)	единиц	6
6.2.2	программ магистратуры	единиц	0
	для инвалидов и лиц с ограниченными возможностями здоровья с нарушениями зрения	единиц	0
	для инвалидов и лиц с ограниченными возможностями здоровья с нарушениями слуха	единиц	0
	для инвалидов и лиц с ограниченными возможностями здоровья с нарушениями опорно-двигательного аппарата	единиц	0
	для инвалидов и лиц с ограниченными возможностями здоровья с другими нарушениями	единиц	0





	инвалидов и лиц с ограниченными возможностями здоровья с нарушениями слуха	человек	0
	инвалидов и лиц с ограниченными возможностями здоровья с нарушениями опорно-двигательного аппарата	человек	0
	инвалидов и лиц с ограниченными возможностями здоровья с другими нарушениями	человек	0
	инвалидов и лиц с ограниченными возможностями здоровья со сложными дефектами (два и более нарушений)	человек	0
6.6.3	по заочной форме обучения	человек	0
	инвалидов и лиц с ограниченными возможностями здоровья с нарушениями зрения	человек	0
	инвалидов и лиц с ограниченными возможностями здоровья с нарушениями слуха	человек	0
	инвалидов и лиц с ограниченными возможностями здоровья с нарушениями опорно-двигательного аппарата	человек	0
	инвалидов и лиц с ограниченными возможностями здоровья с другими нарушениями	человек	0
	инвалидов и лиц с ограниченными возможностями здоровья со сложными дефектами (два и более нарушений)	человек	0
6.7	Численность/удельный вес численности работников образовательной организации, прошедших повышение квалификации по вопросам получения высшего образования инвалидами и лицами с ограниченными возможностями здоровья, в общей численности работников образовательной организации, в том числе:	человек/%	27 / 72,97
6.7.1	численность/удельный вес профессорско-преподавательского состава, прошедшего повышение квалификации по вопросам получения высшего образования инвалидами и лицами с ограниченными возможностями здоровья, в общей численности профессорско-преподавательского состава	человек/%	19 / 100
6.7.2	численность/удельный вес учебно-вспомогательного персонала, прошедшего повышение квалификации по вопросам получения высшего образования инвалидами и лицами с ограниченными возможностями здоровья, в общей численности учебно-вспомогательного персонала	человек/%	4 / 80,0

## 12. Заключение

Липецкий казачий институт технологий и управления в 2021 г. осуществлял многоуровневую образовательную деятельность по образовательным программам ВО и СПО, по 6 направлениям подготовки бакалавров и 2 специальностям, в соответствии с выданной лицензией и в соответствии с действующим законодательством Российской Федерации.

Содержание образовательных программ (включая учебные планы, графики учебного процесса, рабочие программы дисциплин) соответствует требованиям ФГОС.

Институт принимает активное участие в формировании нормативной документации по направлениям подготовки, дисциплины учебных планов обеспечены рабочими программами.

Качество подготовки молодых специалистов, характеризуемое результатами промежуточных и итоговых испытаний, подтверждается их конкурентоспособностью и востребованностью на рынке труда.

Кадровый состав из высококвалифицированных научно-педагогических работников обеспечивает учебный и научно-исследовательский процессы по всем реализуемым направлениям подготовки, а также по отдельным блокам подготовки.

Научные исследования проводятся по ряду направлений, в значительной степени соответствующих профилю подготовки выпускников.

Институт ведет планомерное обучение молодежи из числа казаков в местах их компактного проживания по образовательным программам с «казачьим компонентом» и осуществляет информационную, научную и методическую помощь по сопровождению экономического развития казачьих хозяйств (обществ).

Стратегия развития института выстраивается в соответствии со Стратегией университета и Стратегией развития государственной политики Российской Федерации в отношении российского казачества на 2021-2030 гг.

Материально-техническая база, включая аудиторный фонд, учебно-лабораторное обеспечение, средства и формы технической и библиотечно-информационной поддержки учебного процесса, достаточны для обеспечения реализуемых направлений подготовки. Заключены договоры для проведения основных видов учебной работы: учебной, научно-исследовательской работы студентов, практической подготовки, проведения практических занятий с использованием современного производственного оборудования.

В рамках совершенствования содержания учебного процесса библиотека института осуществляет внедрение новых технологий в процессы обслуживания.

Специфика программ финансовой поддержки деятельности института состоит в ориентации на повышение составляющей внебюджетных средств в обеспечении учебного процесса и жизнедеятельности института.

Результаты самообследования показывают, что потенциал института по всем рассмотренным показателям отвечает требованиям ФГОС к содержанию и качеству подготовки выпускников.